



Mesleki Eğitim Yoluyla Mültecilerin Sosyal Entegrasyonu Projesi

Social Integration Project for Refugees via Vocational Educational Training (SIPRVET)



SOSYAL ENTEGRASYON REHBERİ



SOSYAL ENTEGRASYON REHBERİ

HAK-İŞ Konfederasyonu Yayınıdır.
HAK-İŞ Konfederasyonu Yayın No: 65

Tunus Caddesi No:37, 06680 Kavaklıdere - Ankara
T: +90 312 417 80 02 - 417 79 00
F: +90 312 425 05 52

ISBN: 978-975-7820-39-0

Tasarım ve Baskı:

Stratejik Reklam Organizasyon Eğitim Danışmanlık Prodüksiyon Yayın Matbaa A.Ş.

Hatır Sokak 23/4 Çankaya Ankara

T: +90 312 448 16 02

F: +90 312 448 16 02

Basım Tarihi: Kasım 2017

HAK-İŞ Konfederasyonu

Bütün hakları saklıdır. Yazılar ve görsel malzemeler, izin almadan tümüyle veya kısmen yayınlanamaz, kullanılamaz.

The Disclaimer:

This Project is financed by the European Union in the scope of Erasmus+ Program, 2014-2020.

The information and views set out in this presentation are those of HAK-IS Trade Union Confederation as the project coordinator organisation and Associate Professor Coskun TASTAN, as the project senior short term expert and do not necessarily reflect the official opinion of the European Union and/or Republic of Turkey in any ways. Neither the EU and Turkey institutions and bodies nor any person acting on their behalf may be held responsible for the use which may be made of the information contained therein.

Sorumluluk Reddi:

Bu proje Avrupa Birliği tarafından finanse Erasmus+ Programı kapsamında finanse edilmektedir. Bu sunum içeriğindeki bilgiler ve görüşler, proje koordinatör kuruluşu sıfatıyla HAK-İŞ Konfederasyonu'na ve proje kıdemli kısa dönemli uzmanı Doç. Dr. Coşkun TAŞTAN'a aittir ve hiçbir şekilde Avrupa Birliği'nin ve/veya Türkiye Cumhuriyeti'nin resmi görüşlerini yansıtmamaktadır. Burada yer verilen bilgilerden, görüşlerden ve onların kullanılmasından ne AB ve Türkiye kurumları, organları, ne de onlar adına hareket eden şahıslar/yetkililer, sorumlu tutulamaz.



Mesleki Eğitim Yoluyla Mültecilerin Sosyal Entegrasyonu Projesi

Social Integration Project for Refugees
via Vocational Educational Training
(SIPRVET)



SOSYAL ENTEGRASYON REHBERİ



ÖNSÖZ

HAK-İŞ olarak özgün ve değerli bir proje olan “Mesleki Eğitim Yoluyla Mültecilerin Sosyal Entegrasyonu” projesi ile karşınızdayız.

Hazırlık çalışmaları 2014 yılının ilkbaharında başlatılan ve 1 yıl kadar devam eden bir dizi aşamadan sonra 2015 yılı Mart ayında Türkiye Ulusal Ajansı’na sunulan bu projemiz, HAK-İŞ’in özgün bir projesi olma niteliği taşımaktadır.

1 Eylül 2015 tarihinde, Avrupa Birliği hibe desteği ile uygulamaya başladığımız bu proje, Erasmus+ 2014-2020 Dönemi’nde Ana Eylem (KA2) Stratejik Ortaklıklar Programı kapsamında, Türkiye, Almanya ve Fransa’da yürütülmektedir.

HAK-İŞ Konfederasyonu olarak; Türkiye Cumhuriyeti Avrupa Birliği Bakanlığı’nın ilgili kuruluşu Avrupa Birliği Eğitim ve Gençlik Programları Merkezi Başkanlığı’nın kısa adıyla Türkiye Ulusal Ajansı’nın sözleşme makamı olduğu bu projemizin koordinatör kuruluşu olarak projeyi başarıyla yürütmekten ayrı bir onur duyuyoruz.

HAK-İŞ olarak; projeleri öğrenme ve yenilenme süreçleri olarak görmekteyiz. Uygulamakta olduğumuz her proje, HAK-İŞ camiasına yeni ufuklar açmakta ve farklı bakış açıları kazandırmaktadır.

Faaliyetlerinin merkezine insanı ve onun ürettiği değer olan emeği alan HAK-İŞ; doğal afetler, siyasi ihtilaflar, iç savaşlar, ekonomik dar boğazlar gibi nedeni her ne olursa yurtlarından olan tüm insanlara herhangi bir ayrımcılık yapılmaksızın sahip çıkılmasından, sorunlarına çözüm bulunmasından yanadır.

Suriye, Irak, Afganistan, Libya gibi Türkiye’ye komşu ve etki alanında yer alan ülkelerde yaşanan iç savaş ortamı, on milyonlarca insanı yerinden ederek mülteci durumuna düşürmüştür.

Türkiye’de çoğunluğu Suriyeli olmak üzere, 5 milyona yakın mazlum ve mağdur mülteci, sığınmacı ve geçici koruma altında insan yaşamaktadır. Ülkelerindeki huzursuzluk bitmiş olsa bile, bu kitleden en az yarısının Türkiye’de kalıcı olacakları öngörülmektedir. Bu koşullarda, kısa ve orta vadede hem ülkemiz hem de Avrupa devletleri açısından, mültecilerin sosyal entegrasyonun sağlanması, başat sorunlar arasında sayılmaktadır.

Projemiz ile göçmen ve mülteci vakaları yaşayan ülkelerde, bu mağdur ve mazlum kitle açısından hem yaşadıkları ülkenin dilini öğrenmenin kolaylaştırılması hem de mesleki eğitim program ve modülleriyle istihdam piyasasına girişlerinin sağlanması hedeflenmektedir. Böylelikle, siyasi, sosyal ve toplumsal huzur için mültecilerin sosyal entegrasyon sürecinin hızlandırılması hedeflenmektedir.

Bu çerçevede, projemiz kapsamında Türkiye’deki mülteci, sığınmacı, geçici koruma altında bulunanlara yönelik, **Sosyal Entegrasyon Rehberi** geliştirilmiştir. **Mültecilerin sosyal entegrasyonu konusunda bilgi, deneyim ve en iyi uygulamaları içeren Sosyal Entegrasyon Rehberi Kitapçığı, proje kapsamında Konfederasyonumuz HAK-İŞ tarafından hazırlanmıştır.**

Projemiz yerel ortağı Gazi Üniversitesi (Turizm Fakültesi) ise, proje faaliyetlerinin sağlıklı şekilde yürütülmesi ve hedeflerine ulaştırılması konularında bilgi ve birikimlerini ortaya koymaktadır.

Bu vesileyle, projemizin AB’li ortakları Fransa’dan COJEP International ve Almanya’dan IGMG Hilfs- und Sozialverein e.V. (Hasene Derneği) ve yerel ortağı Gazi Üniversitesi yanında, Uluslararası Çalışma Örgütü Türkiye Temsilciliği’ne, Milli Eğitim Bakanlığı Hayat Boyu Öğrenme Genel Müdürlüğü’ne, Mesleki Yeterlilik Kurumu’na, Türkiye İş Kurumu’na, Gaziantep Büyükşehir ve Kilis Belediye Başkanlıklarımıza, İçişleri Bakanlığımız Göç İdaresi’ne, T.C. Başbakanlık Afet ve Acil Durum Yönetimi Başkanlığı’mıza (AFAD), basın-yayın organlarımıza ve projemize katkı veren herkese teşekkürü borç biliriz.

Bu proje ve sonuçlarının Türkiye, Almanya ve Fransa başta olmak üzere, dünya genelinde mültecilerin yüz yüze kaldıkları önyargılı yaklaşımlar, ayrımcılık,

sosyal dışlanma, dil problemleri, işsizlik gibi sorunlara ilişkin farkındalık oluşmasına belirgin katkılar yapacağına yürekten inanmaktayız.

Proje çıktılarının yaygınlaştırılması yoluyla, projemizin Türkiye ve Avrupa Birliği açısından “iyi uygulama örneği” olacağını ümit ediyoruz. Bu kapsamda, projenin modül ve programlarının ilgili kurum ve kuruluşlar tarafından HAK-İŞ Konfederasyonu’na bilgi vermek suretiyle gelecekteki çalışmalarda kullanılabilir olması da projenin sürdürülebilirliğini sağlayacaktır.

Bu bağlamda, tüm göçmenlerin ve mültecilerin sosyal dışlanma riskinden olabildiğince uzaklaşarak insanca bir aile ve iş yaşamına kavuştukları, gelecekte ümit var oldukları bir dünya temennisiyle;

Bu değerli kitaba verdikleri yoğun emekleri ve katkılarından dolayı Doç. Dr. Coşkun Taştan’a ve proje ekibimize teşekkür ediyoruz.

Projemizin hayırlara vesile olmasını diliyoruz.

Mahmut ARSLAN
HAK-İŞ Konfederasyonu
Genel Başkanı

HAK-İŞ ve GÖÇ POLİTİKASI

Türkiye'nin jeopolitik ve jeostratejik önemi, tarihsel geçmişi ve geleceğe dönük aktör rolü göç prfilini her zaman canlı ve güçlü tutmaktadır. Bu nedenle Türkiye sürekli göç alan ve veren bir ülke konumundadır.

İnsani güvenlik, güvenliğin tüm boyutlarını içerisine almaktadır. Öyle ki, insanın güvenliği toplumsal güvenlikle, istihdam güvenliğiyle, sosyal güvenlikle, eğitim güvenliğiyle, sağlık güvenliğiyle içiçedir. Bununla birlikte, toplumsal güvenlik, entegrasyon ve uyum birlikteliğini beraberinde getirmektedir. Göç ile sosyo-ekonomik gelişme arasında bağlantı vardır. Bu anlamda, Türkiye'nin göç konusundaki tüm çalışmaları, dünyada örnek bir model niteliği taşımaktadır.

HAK-İŞ, göçmen konusuna insani ve tarihsel sorumluluk bilinci ile yaklaşmaktadır. Göçmenlerin, mültecilerin, sığınmacıların ve geçici koruma altındaki Suriyeli'lerin uyum sorununu en aza indirmek, göçmenlerin yaşam hakkının sosyal ve politik bir yaklaşımla sağlanması ve bu doğrultuda yaşadıkları tüm sorunlarının çözümü için çeşitli önlemler alınmasını istemektedir. Sivil toplum kuruluşları, sendikalar olarak da bu sürece bütün boyutlarıyla katkı vermeye çalışmaktadır.

Birleşmiş Milletler ve Avrupa Birliği başta olmak üzere uluslararası kuruluşlar ve batılı ülkelerin sığınmacılar konusunda daha fazla yardımcı olması zorunluluk haline gelmiştir. Bu kesimlerin, sığınmacıların temel ihtiyaçlarını karşılamaktan ziyade eğitim ve sağlık konularında projeler gerçekleştirilmesi sorunun çözümüne büyük katkı sağlayacaktır.

Sosyal taraflar ve sivil toplum kuruluşları ile geliştirilen ilişkilerini Türkiye'nin demokratikleşme, AB hedefine ulaşma, uluslararası alanda atılımların yapılmasına, Türkiye'nin sosyal ve ekonomik sorunlarının çözümüne katkı sağlayacağına inanmaktadır.

HAK-İŞ, üyesi olduğu Avrupa İşçi Sendikaları Konfederasyonu (ETUC) ve Uluslararası İşçi Sendikaları Konfederasyonu (ITUC), PAN-Avrupa Bölgesel

Konseyi (PERC), Uluslararası Sendikalar Konfederasyonu Asya-Pasifik Örgütü (ITUC-AP), Uluslararası Çalışma Örgütü (ILO) ve Türkiye-Avrupa Birliği Karma İstişare Komitesi (AB-KİK) ile bugüne kadar ki etkin işbirliğini ve diyaloglarını, önyargısız, emek diplomasisi anlayışıyla küresel ve bölgesel temelde çeşitlendirerek geliştirme kararlılığı içerisinde.

Ülkemizin tarihi geçmişinde, en yoğun olarak yaşanan nüfus hareketlerinden biri kuşkusuz 2010 yılı sonlarında Arap ülkelerinde meydana gelen isyanlar ve protestolar sonucunda, yaşanan çatışmalardan kaçmak isteyen Suriyeli'lerin Türkiye'nin sınır bölgelerine doğru hareketlenmesiyle olmuştur. Iraklılar, Afganlar ve Libyalılara ek olarak, milyonlarca Suriyeli de ülkemize sığınmıştır.

Bugün Arap Baharı'nın yaşandığı Arap ülkelerinin hepsi aynı birlik (UFM-Akdeniz için Birlik) içerisinde yer almaktadır. Bu açıdan bakıldığında başta Suriye olmak üzere Arap ülkelerinden yapılan göçler AB'nin geniş kurumsal yapısıyla doğrudan ilgilidir.

Türkiye'nin üyelik müzakereleri kapsamında yeni başlıkların görüşmelere açılması talep edilmektedir. Türkiye'nin Suriyeliler özelinde benimsediği yaklaşım ve gerçekleştirdiği politikalar AB'ne üyelik sürecine olumlu katkı sağlayacağı görülmektedir.

Türkiye, Suriye'de yaşanan bu insanlık dışı muamelelere kayıtsız kalmamış, gerek sınırları içerisindeki geçici barınma merkezlerinde ve çeşitli illerde, gerekse Suriye sınırları içerisindeki geçici barınma merkezlerinde ve çeşitli yerleşim yerlerinde bu trajediden etkilenen Suriye vatandaşlarına insani yardım sağlamada en cömert davranan, organize olan ve sistematik hizmet sunan ülke olmuştur.

Türkiye'de güçlü bir siyasi iradenin ve sivil toplum anlayışının varlığından da hareketle, kamu ve özel sektör işbirliği, afet ve acil yardım kuruluşlarının çok iyi hazırlanmaları, iyi organize olmaları ve büyük bir kapasiteye sahip olmaları gurur vericidir.

Çok sayıda Sivil Toplum Kuruluşu aktif bir şekilde toplumu ve imkanları harekete geçirmek yönünde faaliyet göstermektedir. Sivil Toplum Kuruluşları, sığınmacılara dönük AFAD, KIZILAY gibi kamu kurumları kanalıyla veya doğrudan yardım yapmaktadır. HAK-İŞ Konfederasyonu da, imkanları nispetinde bu kampanyalara destek vermektedir.

Bununla birlikte; Türkiye'deki göçmenler, mülteciler ve onların meseleleriyle ilgilenen, Türk ortaklarıyla işbirliği yapan uluslararası kuruluşlar da vardır.

Bu uluslararası kuruluşlar şu şekilde sıralanabilir:

EU	: Avrupa Birliği
UNICEF	: Birleşmiş Milletler Çocuk Fonu
ILO	: Uluslararası Çalışma Örgütü
UN	: Birleşmiş Milletler
UNHCR	: Birleşmiş Milletler Mülteciler Yüksek Komiserliği
IOM	: Uluslararası Göç Teşkilatı
WFP	: Dünya Gıda Programı vb.

Hukuki anlamda, Türk Mevzuatında birçok mevzuat, yönetmelik ve genelge yürürlüğe girmiştir. Kurulan konteyner kent ve çadır kentlerde tüm koordinasyon, ulusal ve uluslararası her türlü afet ve acil durumda olduğu gibi, Suriye'den gelen misafirlerle ilgili sorumlu kurum olan Başbakanlık AFAD (T.C. Başbakanlık Afet ve Acil Durum Yönetimi Başkanlığı) tarafından sağlanmaktadır.

Türkiye'de AFAD, Türk Kızılay'ı, Diyanet Vakfı, Göç İdaresi Genel Müdürlüğü gibi sığınmacılardan sorumlu kamu kurum ve kuruluşları ve Sivil Toplum Kuruluşları sığınmacılara dönük kendi stratejik eylem planını hazırlamakta ve geliştirmektedir.

Ülkemizde ikamet izni olan Suriyeli yabancıların kayıtlı çalışmalarının sağlanması ve haklarının yasal olarak korunması için, Çalışma ve Sosyal Güvenlik Bakanlığı tarafından çalışma izni verilmektedir.

Bu kapsamda da ülkemizde geçici koruma altında bulunan yabancıların çalışma hayatına yasal bir biçimde katılması, söz konusu Kanun ve Yönetmeliğin ardından kapsamlı olarak “Geçici Koruma Sağlanan Yabancıların Çalışma İzinlerine Dair Yönetmelik” ile düzenlenmiştir. E-Devlet Kapısı üzerinden yabancıyı çalıştıracak işveren tarafından doğrudan Bakanlığa yapılacak başvuruyla çalışma izni olarak yasal olarak çalışma imkanı tanınmaktadır. Çalışma izni alan Strijelilere de, Türk vatandaşlarına uygulanan ücret politikaları uygulanmakta, asgari ücretin altında bir ödeme yapılmamaktadır.

HAK-İŞ uyumlaştırma sürecinin başarılı yönetilmesi durumunda uzun vadede Türkiye'nin toplumsal zenginliği ve çok kültürlü yapısının gelişmesine katkı sağlayacağına inanılmaktadır.

Bu anlamda, HAK-İŞ Konfederasyonu T.C. Avrupa Birliği (AB) Ulusal Ajans tarafından finanse edilen Mesleki Eğitim Yoluyla Mültecilerin Sosyal Entegrasyonu Projesi 01.09.2015-30.11.2017 tarihleri arasında uygulanmaktadır.

Szű geçen proje kapsamında, T.C. Milli Eğitim Bakanlığı ile Türkiye Geneli Protokol imzalanarak, Gaziantep'te Yabancılar İin Tűrke Öđetimi ve Bulařıkhaneye Gűrevlisi (Seviye 2) ve amařırhaneye Gűrevlisi (Seviye 2) mesleklerinde mesleki eđitim kursları dűzenlenmiřtir. Eđitimlere, toplamda 65 kursiyer katılmıřtır. Mesleki eđitim program ve modűlleri ile Tűrke dil eđitim modűlleri proje kapsamında HAK-İř'in koordinatűrlűđűnde hazırlanmıřtır.

Eđitimlerini bařarıyla tamamlayan kursiyerler sertifika almaya hak kazanmıřtır. Ayrıca, 65 műltecinin İřKUR'a kayıtları yapılarak, kayıtlı istihdamda yer almaları kolaylařtırılmıřtır. Projenin politik boyutta en űnemi etkisi; műltecilerin entegrasyonunun eđitim ve istihdam yoluyla yerel dűzeyde uygulanabileceđinin kanıtlanması ve entegrasyon sürecine katkı vermesidir.

Proje kapsamında HAK-İř Konfederasyonu 20'den fazla űrgűtle birlikte iřbirliđi ierisinde alıřarak, projeyi bařarıyla tamamlanmıřtır.

Bu bađlamda, HAK-İř Konfederasyonu tarafından entegrasyon ve uyum konusunda Sosyal Entegrasyon Rehberi Kitabı hazırlanmıřtır. Szű geçen rehber

kitabı, proje ortaklarının, proje yürütme ekibinin ve ilgili uzmanların katkı ve destekleriyle, büyük bir özveriyle hazırlanmıştır.

Sosyal Entegrasyon Rehberi Kitabı, mültecilerin, sığınmacıların, göçmenlerin, geçici koruma altında bulunan Suriyeli'lerin ihtiyaç duyacağı bilgileri ve yönlendirmeleri içermektedir. Kitap isminden hareketle, rehber niteliği taşımaktadır.

Dr. Osman YILDIZ
Genel Sekreter

İÇİNDEKİLER

ÖNSÖZ	1
HAK-İŞ VE GÖÇ POLİTİKASI	5
İÇİNDEKİLER	11
1. SOSYAL ENTEGRASYON REHBERİ	13
2. TÜRKİYE’DE KORUMA ALTINDAKİ YABANCILAR: BAZI SAYISAL BİLGİLER	14
3. ENTEGRASYON NEDİR? NEDEN ÖNEMLİDİR?	21
4. ENTEGRASYON İLKELERİ	25
5. EĞİTİM SİSTEMİNE VE EMEK PİYASALARINA ENTEGRASYON: TANIMLAR, TESPİTLER VE İLKELER	27
6. ÇEŞİTLİ KONULARDA YABANCILAR İÇİN YOL GÖSTERİCİ BİLGİLER	67
YARARLANILAN KAYNAKLAR	86

1. SOSYAL ENTEGRASYON REHBERİ

HAK-İŞ'in koordinatörlüğünde, Gazi Üniversitesi (Türkiye), Hasene Derneği (Almanya) ve Cojep International (Fransa) ortaklığıyla yürütülen “Meslekî Eğitim Yoluyla Mültecilerin Sosyal Entegrasyonu” başlıklı proje gerçekleştirilmiştir. Proje kapsamında, MEB Hayat Boyu Öğrenme Genel Müdürlüğü ve Mesleki Yeterlilik Kurumu'nun Ulusal Meslek Standartlarına ve Ulusal Yeterlilikler ilkelerine uygun biçimde yabancılara temel düzeyde Türkçe dilinin öğretilmesi için “Yabancılar İçin Türkçe Öğretim Modülü” hazırlanmış, ayrıca “Bulaşıkhaneye Görevlisi (Seviye 2) Kursu Eğitim Programı Kitabı” ve “Çamaşırhane Görevlisi (Seviye 2) Kursu Eğitim Programı Kitabı” hazırlanmıştır. Proje toplantılarında, “Sosyal Entegrasyon Rehberi” hazırlanması yönünde bir karar alınmıştır. Bu rehberin, Türk kültürünü, Türk eğitim sistemini, iş ve çalışma etiğini, sosyal yaşam ve kamu anlayışını ana hatlarıyla ortaya koyarak, mültecilerin entegrasyonuna katkıda bulunmak üzere yola koyulan başka proje ve uygulamalar için de yol gösterici bir kılavuz niteliği taşıyacak nitelikte hazırlanması kararlaştırılmıştır. Bu kapsamda hazırlanan Sosyal Entegrasyon Rehberi, hem ev sahibi topluma hem de göçmenlere yol gösterecek şekilde tasarlandı. Rehber, Türkiye'deki uluslararası koruma statüsüne sahip veya başvuru sahibi kişilerin Türkiye toplumu ile kurdukları sosyal bağları güçlendirmeyi amaçlayan uygulamalara yol gösterici bilgiler içermektedir. Özellikle eğitim, iş ve meslek edinme ve çalışma alanlarına odaklanarak uluslararası göçmenlerin kaliteli eğitime erişiminde ve emek piyasalarına/iş ve meslek yaşamına entegrasyonunda uygulamalara ışık tutmayı amaçlamaktadır. Bunun yanı sıra koruma statüsüne sahip veya başvuru yapmış olan göçmenlerin evlilik, doğum, boşanma, cenaze, asayiş, sosyal güvence, adalete erişim gibi alanlarda yardım ve bilgi alabilmeleri için gereken temel bilgilere de yer verilmiştir.

2. TÜRKİYE’DE KORUMA ALTINDAKİ YABANCILAR: BAZI SAYISAL BİLGİLER

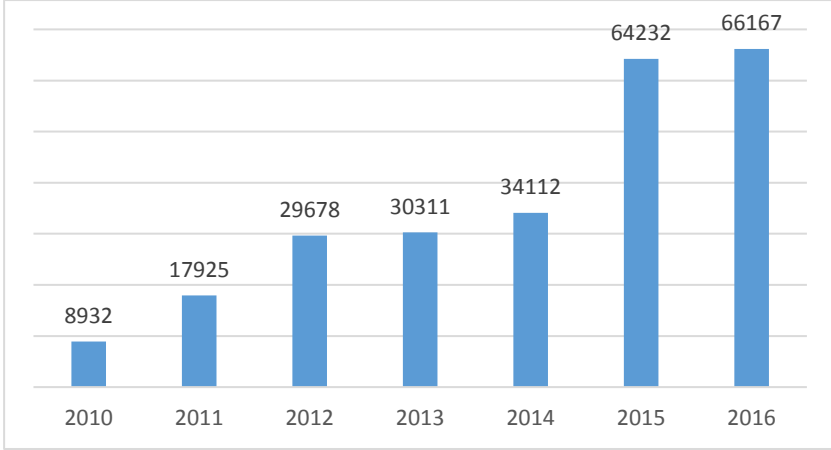
Uluslararası göçmenlerle ilgili olarak “koruma” tabiri şu anlama gelmektedir: Yaşadığı ülkeyi can güvenliği başta olmak üzere çeşitli nedenlerle terk etmek zorunda kalarak başka bir ülkeye sığınan yabancıların 1951 Cenevre Sözleşmesi, Uluslararası Çalışma Örgütü sözleşmeleri ve ilgili ülkelerin anayasaları başta olmak üzere yaşam, çalışma, seyahat, güvenlik, sağlık gibi temel hak ve özgürlüklerle ilgili diğer ulusal ve uluslararası mevzuatın öngördüğü biçimde gözetilmesine koruma denir. 1951 Cenevre Sözleşmesi, uluslararası koruma statüsünü ve başvuru yollarını tanımlamakla birlikte sözleşmeye taraf olan ülkeler kendi iç hukukları çerçevesinde ayrıntılı düzenlemeler yaparlar. Bu kapsamda Türkiye Cenevre Sözleşmesi’ne taraf olduğu ilan ettikten sonra (coğrafi kısıtlama şartıyla birlikte) uluslararası koruma uygulamalarına geçmiştir. Bununla birlikte uluslararası koruma statüsü (mülteci, şartlı mülteci ve ikincil koruma statüsü) verilecek olan göçmenlerin menşe ülkelerine kısıtlama getirilerek yalnızca Avrupa’dan gelecek olan yabancılara bu statünün verileceği belirtilmiştir.

2.1. Uluslararası koruma

Avrupa harici ülkelerdeki güvensiz ortamlardan kaçarak Türkiye’ye gelen yabancılar, üçüncü bir ülkeye (Cenevre Sözleşmesi’ne taraf olan ülkelere) geçiş yapıncaya kadar Türkiye’de kalmaktadır. Suriye’deki iç savaş nedeniyle Türkiye’ye büyük kitleler halinde gelen göçmenler karşısında bu mevzuat yetersiz kalınca 2013 yılında Türkiye 6458 sayılı Yabancılar ve Uluslararası Koruma Kanunu’nu çıkardı. Bu kanun ve buna bağlı olarak çıkarılan 13.10.2014 tarihli Geçici Koruma Yönetmeliği, daha önce literatürde olmayan Geçici Koruma Statüsü’nü tanımlamıştır. Esasen geçici koruma da bir tür uluslararası korumadır ve bu statüye temel teşkil eden gelişmeler Cenevre Sözleşmesi’nden bağımsız değildir. Suriye’deki iç savaş nedeniyle Türkiye’ye gelen göçmenler geçici koruma statüsüne sahiptir. Buna karşılık gerek Suriyeliler arasından gerekse Irak, Afganistan, Özbekistan gibi ülkelere gelen yabancılar, üçüncü bir ülkeye iltica etmek üzere Türkiye’de iltica başvurusunda bulunmaktadırlar.

Aşağıdaki grafik, Türkiye’de uluslararası koruma için başvuru yapan yabancıların sayılarının yıllara göre dağılımlarını göstermektedir:

Grafik 1: Türkiye’de uluslararası koruma başvuru sayıları (yıllara göre)



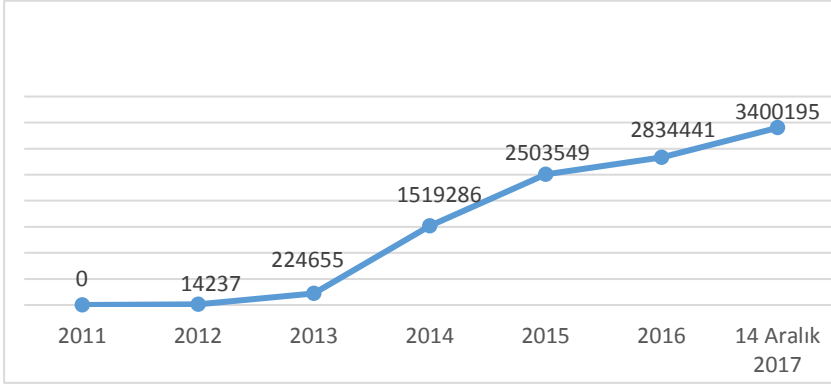
Kaynak: Göç İdaresi Genel Müdürlüğü (2017b).

Uluslararası koruma statüsü için Türkiye’ye başvuranların sayısına bakıldığında özellikle son yıllarda ciddi artışlar olduğu görülmektedir. 2010 yılında 8.932 olan başvuru sayısı 2016 yılında 66.167’ye ulaşmıştır. Göç İdaresi Genel Müdürlüğü verilerine göre 2016 yılındaki 66.167 başvurunun 31.523’ü Irak; 21.445’i Afganistan; 11.172’si İran ve geri kalanları Somali, Filistin, Pakistan, Türkmenistan, Uganda, Özbekistan ve Tacikistan uyruklu kişiler tarafından yapılmıştır. Uluslararası koruma, bir kişinin vatandaşı olduğu ülkede zulüm görmüş olması veya görme ihtimalinin bulunması iddiası üzerine, daha güvenli bir üçüncü ülkede koruma altına alınması anlamına gelir. Bu başvurusu kabul edilenler mülteci, şartlı mülteci veya ikincil koruma statülerinden birine sahip olur. Türkiye’nin 1951 Cenevre Sözleşmesi’ne coğrafi kısıtlama ile beraber katılması nedeniyle yalnızca Avrupa menşeli başvurulara açık olması, başka bir deyişle en fazla başvurunun geldiği Irak, Afganistan, İran ve yukarıda sayılan diğer ülkelerden gelecek iltica taleplerine kapalı olması, Türkiye’nin bu ülkelerden gelecek göçmenlere mülteci statüsü vermesine hukuken izin

vermemektedir. Türkiye'ye Avrupa haricindeki ülkelerden uluslararası koruma talebi geldiğinde veya *de facto olarak* Türkiye'de bulunan Suriyeliler koruma talebiyle başvuruda bulunduğu anda, değerlendirmeler sonucunda uygun bulunursa geçici koruma statüsü verilmektedir. Suriyelilerin Avrupa ülkelerine geçiş için geçici koruma statüsünü reddederek uluslararası koruma talebinde bulunması hukuken mümkün değildir.

2.2. Geçici koruma altındaki yabancılar

Grafik 2: Geçici koruma kapsamındaki Suriyelilerin yıllara göre sayıları

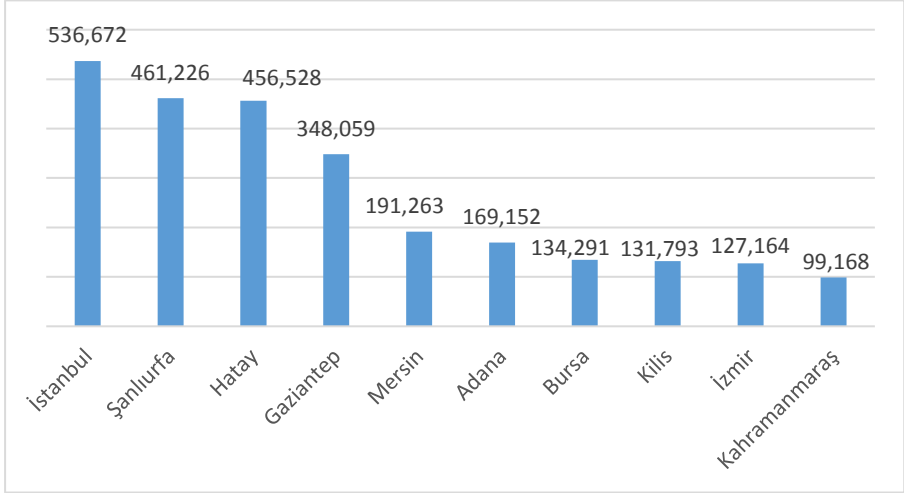


Kaynak: Göç İdaresi Genel Müdürlüğü (2017a).

Göç İdaresi genel Müdürlüğü'nün verilerine göre Türkiye'de 2017 yılında (14.12.2017 tarihi itibarıyla) 3.400.195 geçici koruma altında bulunan Suriyeli bulunmaktadır. Türkiye'deki Suriyelilerin sayısının her yıl belirli oranda arttığı görülmektedir. Bu artışın ardında doğal nüfus artışı kadar yeni göç dalgaları da vardır. Türkiye açık kapı politikasında kısıtlamalara gitse de Suriye'deki savaşın seyrine bağlı olarak yeni göç dalgaları meydana geldiğinde bu nüfus hareketlerine Avrupa ülkeleri gibi katı bir şekilde kapılarını kapatmamaktadır. Diğer yandan, yapılan projeksiyonlar, Suriye'deki koşullar ne olursa olsun Türkiye'deki Suriyelilerin tamamının ülkelere geri dönmeyeceğini, Türkiye'de yaşamaya devam edecek olan, Türk toplumunun bir parçası olarak

varlığını sürdürecektir olan önemli sayıda Suriyelinin olduğunu ortaya koymaktadır.

Grafik 3: Suriyelilerin en fazla bulunduğu 10 il ve bu illerdeki Suriyelilerin nüfusları (2017)



Kaynak: Göç İdaresi Genel Müdürlüğü (2017a)

Türkiye’deki Suriyeliler belirli illerde kümelenmişlerdir. Esasen Suriyelilerin çok büyük bir kısmı (Türkiye’deki tüm Suriyelilerin yaklaşık %80’i) 10 ilde bulunmaktadır. Bu 10 il içerisinde ise en fazla sayıda Suriyeliye ev sahipliği yapan il İstanbul’dur. İkinci sırada Şanlıurfa, üçüncü sırada Hatay, dördüncü sırada Gaziantep gelmektedir.

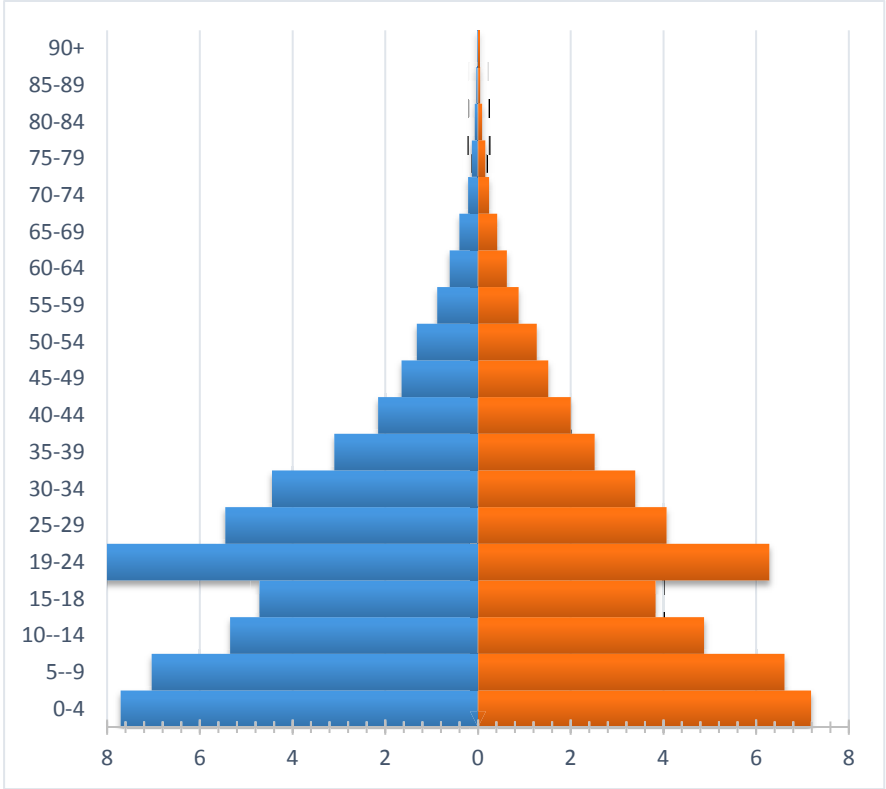
Tablo 1: Geçici koruma altında bulunan Suriyelilerin il nüfusu içerisindeki oranları bakımından en fazla olduğu 10 il

İL	BU İLDEKİ SURIYELİLERİN İL NÜFUSU İÇERİSİNDEKİ ORANLARI (2017 YILI)
KİLİS	%100.74
HATAY	%29.36
ŞANLIURFA	%23.77
GAZİANTEP	%17.63
MARDİN	%11.38
MERSİN	%10.78
OSMANİYE	%9.36
KAHRAMANMARAŞ	%8.91
ADANA	%7.68
KAYSERİ	%5.17
TÜRKİYE GENELİ	%4.26

Kaynak: Göç İdaresi Genel Müdürlüğü (2017a).

Suriyelilerin Türkiye’de hangi illerde buldukları incelenirken yalnızca her bir ildeki Suriyeli sayısına bakmak yeterli bir fikir vermez. Bu bilgiye ek olarak, her bir ildeki ev sahibi toplumun nüfusu ile Suriyeli nüfusunu da karşılaştırmak yararlı olacaktır. Böyle bakıldığında, aslında İstanbul, Şanlıurfa, Hatay ve Gaziantep gibi illere kıyasla daha az sayıda Suriyeliye ev sahipliği yapıyor olmasına rağmen ev sahibi nüfusa oranı bakımından en fazla Suriyeli barındıran ilin Kilis olduğu görülmektedir. Kilis’te Suriyeli nüfusunun ev sahibi popülasyona oranı %100’den daha fazladır. Yani Kilis’te, Türkiye Cumhuriyeti vatandaşlarından sayıca daha fazla Suriyeli bulunmaktadır. Ev sahipliği yaptıkları Suriyeli sayısı ne kadar fazla olursa olsun, diğer illerden hiçbirinin bu orana yaklaşmadığı görülmektedir. Kilis’e en yakın oranlara sahip olan ve bu bakımdan ikinci sırada yer alan Hatay bile bu oranın çok uzağında kalmaktadır. Hatay’daki Suriyelilerin Türkiye Cumhuriyeti vatandaşı Hataylılara oranı %29’dur. Bu oranlama bakımından ilk 10 il sıralandığında İstanbul bu tabloya girememektedir. Türkiye genelinde hesap yapıldığında, her 100 Türkiye Cumhuriyeti vatandaşına karşılık 4.26 Suriyelinin olduğu ortaya çıkmaktadır.

Grafik 4: Geçici koruma altında bulunan Suriyelilerin nüfus piramidi (Kaynak: Göç İdaresi Genel Müdürlüğü'nün 14.12.2017 tarihli verilerinden yararlanılarak grafik hazırlanmıştır)



Çalışma yaşında olanlar: Geçici koruma altında bulunan Suriyeliler arasında çalışma yaşında (15-64 yaş aralığında) bulunanların sayısı 2.019.353'tür.

Geçici koruma altında bulunan Suriyelilerin genel nüfus bağımlılığı oranı: Nüfus bağımlılığı, herhangi bir nüfus içerisinde çalışma yaşında olmayanların (0-14 yaş aralığındaki ve 65 ve üzeri yaştaki kişilerin) nüfusunun, çalışma yaşında olan (15-64 yaşındaki) nüfusa yüzdelik oranıdır. Bir başka deyişle nüfus bağımlılığı, çalışmayan kişilerin çalışan kişiler üzerinde oluşturduğu baskıdır.

Buna göre geçici koruma altında bulunan Suriyeliler arasında genel nüfus bağımlılığı oranı (2017 verileri ile yapılan hesaplama göre) %68,38'dir. Karşılaştırma yapmak gerekirse, Dünya Bankası'nın 2016 verilerine göre dünya genelinde nüfus bağımlılığı oranı %54,2'dir (Dünya Bankası, 2017a). Dünya Bankası'nın aynı tarihli verilerine göre Türkiye'nin genel nüfus bağımlılığı oranı %49,8'dir (Dünya bankası, 2017d. TÜİK verilerine göre 2016 yılında bu oran 47.2'dir (TÜİK, 2017a)). Bu veriye bakarak şunu söylemek mümkündür: Geçici koruma altında bulunan Suriyeliler arasında, çalışma çağındaki olan 15-64 yaş aralığındaki nüfus üzerinde büyük bir baskı söz konusudur. Eğer çalışma çağındaki Suriyeliler iş ve meslek edinip çalışmazlarsa, bu baskının öncelikle Suriyeli aileler içerisinde ve buna bağlı olarak Türk toplumu içerisinde olumsuz toplumsal sonuçlara yol açacağı söylenebilir. Bu nedenle, çalışma çağındaki (15-64 yaş aralığındaki) Suriyelilerin yasal çerçeveler içerisinde üretici faaliyetler içerisinde olmaları iş ve meslek edinebilmeleri için gerekli olan adımların atılması, yalnızca ekonomik bir konu değil, aynı zamanda kamu düzeni, kamu güvenliği ve toplumsal barış açısından son derece önemlidir.

Nüfus bağımlılığı, "çocuk bağımlılığı" ve "yaşlı bağımlılığı" olarak da incelenebilir. Çocuk bağımlılık oranı, bir popülasyon içerisinde 0-14 yaş aralığında olanların, çalışma çağındaki (15-64 yaş aralığındaki) nüfusa yüzdelik oranıdır. Bu açıdan bakıldığında, geçici koruma altında bulunan Suriyeliler arasında çocuk bağımlılık oranının % 65.28 olduğu görülmektedir. Bir karşılaştırma yapmak gerekirse, TÜİK'in 2016 verilerine göre Türkiye'de çocuk bağımlılık (genç bağımlılık) oranı % 34.9'dur (TÜİK, 2017a). Farklı yıllarda hesaplanmış olmakla birlikte bu oran ABD'de % 32; İngiltere'de % 32, İran'da % 32'dir. Görüldüğü üzere geçici koruma altında bulunan Suriyeli nüfus içerisinde çocuk bağımlılık oranı oldukça yüksektir. Esasen bu özellik, Suriye toplumuna özgüdür. Suriye'de, henüz iç savaşın başlamadığı 2010 yılında bu oran % 62 idi (Population Reference Bureau, 2017). Geçici koruma altında bulunan Suriyeliler arasında çocuk bağımlılık oranının yüksekliğine karşılık, yaşlı bağımlılık oranı düşüktür. Yaşlı bağımlılık oranı, bir popülasyon içerisinde 65 ve üzeri yaştaki bireylerin sayısının, çalışma çağı olan 15-64 yaş aralığındaki bireylerin sayısına yüzdelik oranıdır. 2017 yılı verileri üzerinden yapılan hesaplama göre geçici koruma altında bulunan Suriyeliler arasında yaşlı bağımlılık oranının %3,1 olduğu ortaya çıkmaktadır. Karşılaştırma yapmak gerekirse, Dünya Bankası'nın

2016 verilerine göre dünya genelinde yaşlı bağımlılık oranı %12.9'dur (Dünya Bankası, 2017b). Yine Dünya Bankası'nın aynı tarihli verilerine göre Türkiye'de yaşlı bağımlılık oranı 11.9'dur (Dünya Bankası, 2017c. TÜİK verilerine göre aynı yıl Türkiye'de yaşlı bağımlılık oranı % 12.3'tür (TÜİK, 2017a)).

3. ENTEGRASYON NEDİR? NEDEN ÖNEMLİDİR?

Savaş ve afet gibi nedenlerle yerinden yurdundan edilen göçmenler, sahip olduğu her şeyi yitirmiş insanlardır. Bu kayıp, yalnızca mülkiyet alanında değil, belki ondan daha önemli olan bireysel yeteneklerin ve o yeteneklerle yakından ilişkili olan toplumsal statülerin kaybını da içerir. Yerinden edilmiş göçmene bireysel yeteneklerinin önemini ve işlevini hatırlatmak, yeni toplumsal koşullarda ayakta kalmasına ve yeni sosyal statüler edinebilmesine fırsat tanımak önemlidir. Göçmenlere bu fırsatın verilmesi, entegrasyon politikalarının temelini meydana getirir. Entegrasyon, bir yerden başka bir yere kalıcı olarak taşınan bireylerin ve grupların, yeni yerdeki yaşam koşullarına madden ve zihnen uyum sağlamalarıdır. **Entegrasyon, iki taraflı bir süreçtir.** İyi bir entegrasyon politikası ev sahibi toplumu göçmen topluluğa; aynı şekilde göçmen topluluğu da ev sahibi topluma tanıtmayı ve her iki tarafın, barış ve uyum içerisinde yaşamalarını sağlamayı hedefler. Eğer göçmen toplulukları yeni toplumsal yaşama başarılı ve sağlıklı bir biçimde entegre edilmezlerse, ortaya başlıca şu olumsuz sonuçlar çıkar:

- ❖ *İzolasyon*
- ❖ *Marjinalleşme-gettolaşma*
- ❖ *Sosyal gerçeklikten kopma/sosyal gerçekliğin dışında kalma*
- ❖ *Radikalleşme*
- ❖ *Sosyal gerilimler*
- ❖ *Toplumsal barışın tehdit edilmesi*

Göç sonrasında yerleştikleri toplumun kültürünü, siyasal ve sosyal yapısını, kamu anlayışını, kamu hizmetlerine erişim yollarını, iş ahlakını, meslek edinme, beceri geliştirme, eğitim alma ve iş bulma yol ve yöntemlerini bilmeyen, bu konudaki kaynaklara erişim becerilerinden yoksun kalan göçmenler yeni toplum

ile sağlıklı bağlar geliştiremez. Buna mukabil, başarılı ve sağlıklı bir entegrasyon sürecinin şu konularda yararları büyüktür:

- ❖ *Mevcut toplumsal çatışma noktalarının çözülmesi*
- ❖ *Muhtemel gerilim ve çatışma noktalarının önlenmesi*
- ❖ *Hem göçmen toplumu hem de ev sahibi toplum için fırsatların oluşması*

3.1. Bir önyargı örneği: Türkiye’de koruma altındaki yabancılar “suç makinesi” mi?

Suriyeliler başta olmak üzere Türkiye’de koruma altında bulunan veya koruma başvurusunda bulunmuş olan yabancılar hakkında önyargılar söz konusudur. Söz konusu önyargıların adalet ve asayiş alanlarındaki yansımaları, Suriyelilerin çok suç işledikleri yönündeki yanlış kanaatle kendisini göstermektedir. Kimi zaman belirli ideolojik çevreler tarafından medyada “Suriyeliler suç makinesi gibi!” ve benzeri başlıklarla haberler yapılmakta, böylece hem bu önyargılar yaygınlaştırılmakta hem de kamuoyu yanlış bilgilendirilerek toplumsal barış tehlikeye atılmaktadır. Oysa 2016 yılına ait adalet istatistikleri incelendiğinde, Suriyeliler dâhil olmak üzere tüm yabancıların aldıkları mahkûmiyet sayılarının, toplam mahkûmiyet sayıları içerisinde oldukça düşük bir yer tuttuğu görülmektedir.

Tablo 2: 2016 yılı içerisinde ceza ve infaz kurumlarına konan kişilerin suç türüne ve uyruğa göre dağılımları.

Suç türü	Toplam mahkûmiyet sayısı	T.C. uyruklu mahkûmiyet sayısı	Yabancı uyruklu mahkûmiyet sayısı	Yabancı uyruklu mahkûmların toplam mahkûmlar içerisindeki oranı (%)
Toplam	187730	186773	957	0.51
Öldürme	7444	7409	35	0.47
Yaralama	23586	23572	14	0.06
Cinsel suçlar	5509	5474	35	0.64

Suç türü	Toplam mahkûmiyet sayısı	T.C. uyruklu mahkûmiyet sayısı	Yabancı uyruklu mahkûmiyet sayısı	Yabancı uyruklu mahkûmların toplam mahkûmlar içerisindeki oranı (%)
Kişiyi hürriyetinden yoksun kılma	3075	3063	12	0.39
Hakaret	3730	3730	0	0.00
Hırsızlık	31657	31468	189	0.60
Yağma (Gasp)	9693	9581	112	1.16
Dolandırıcılık	5179	5173	6	0.12
Uyuşturucu veya uyarıcı madde imal ve ticareti	14515	14181	334	2.30
Uyuşturucu veya uyarıcı madde kullanma, satın alma	3797	3795	2	0.05
Sahtecilik	7787	7768	19	0.24
Kötü muamele	56	56	0	0.00
Zimmet	168	168	0	0.00
Rüşvet	133	133	0	0.00
Kaçakçılık	3878	3804	74	1.91
Trafik suçları	3415	3415	0	0.00
Orman suçları	303	303	0	0.00
Ateşli silahlar ve bıçaklar ile ilgili suçlar	4164	4152	12	0.29
İcra İflas Kanunu'na muhalefet	17488	17483	5	0.03
Askeri Ceza Kanunu'na muhalefet	708	708	0	0.00

Suç türü	Toplam mahkûmiyet sayısı	T.C. uyruklu mahkûmiyet sayısı	Yabancı uyruklu mahkûmiyet sayısı	Yabancı uyruklu mahkûmların toplam mahkûmlar içerisindeki oranı (%)
Tehdit	9635	9632	3	0.03
Mala zarar verme	2428	2423	5	0.21
Görevi yaptırmamak için direnme	1511	1511	0	0.00
Ailenin korunması tedbirine aykırılık	5228	5215	13	0.25
Diğer suçlar	22643	22556	87	0.38

Kaynak: TÜİK.

Yukarıdaki tablodan da görüleceği üzere, 2016 yılında ceza kanunlarında veya özel kanunlarda tanımlanmış bir suçu işlediği için haklarında mahkûmiyet kararı verilmiş olan (geçici koruma altındaki Suriyeliler dâhil olmak üzere) yabancıların sayısı 957'dir. Bu sayı, T.C. uyruklular dâhil tüm mahkûmiyet kararlarının %0.51'ini (yaklaşık binde 5'ini) meydana getirmektedir. Mahkemeye intikal etmemiş veya savcılık aşamasında elenmiş olan işlemler de hesap edildiğinde bile bu oranların sanıldığı kadar yüksek olmadığı anlaşılmaktadır. İçişleri Bakanlığı'nın 2917 yılında yayınladığı verilerine göre yabancıların karıştığı asayiş vakalarının sayısı, ülke genelindeki tüm asayiş vakalarının yalnızca %1.32'sini meydana getirmektedir. Bu durum, yabancılarla ilgili asayiş ve adalet konularındaki önyargıları göstermektedir (Taştan, Haklı ve Osmanoğlu, 2017).

Yabancıların hangi suçlara daha çok karıştığına dair ayrıntılara bakıldığında en fazla yağma (gasp) suçunun ön plana çıktığı görülmektedir. Türkiye'de 2016 yılında yabancıların en fazla mahkûmiyet aldığı suç uyuşturucu veya uyarıcı madde imal ve ticareti suçudur. 2016 yılında bu suçtan mahkûmiyet alan yabancıların aynı suçtan aynı dönemde mahkûmiyet alan tüm suçlular içerisindeki oranı %2.30'dur. Yabancıların 2016 yılında ikinci sırada en fazla mahkûmiyet aldığı suç kaçakçılıktır ve bu suçtan mahkûm olan tüm yabancıların aynı suçtan mahkûmiyet alan tüm suçlular içerisindeki oranı %1,91'dir.

Yabancıların üçüncü sırada en fazla mahkûmiyet aldığı suç yağma (gasp) suçudur. 2016 yılında yağma (gasp) suçuna karıştığı için mahkûmiyet alan yabancı uyrukluların bu suçtan aynı dönemde mahkûmiyet alan tüm suçlular içerisindeki oranı %1.16'dır. Türkiye'deki yabancı uyruklulara verilen mahkûmiyetler arasında **2016 yılında şu suçlardan hiçbiri bulunmamaktadır:** Hakaret, kötü muamele, zimmet, rüşvet, trafik suçları, orman suçları, Askerî Ceza Kanunu'na muhalefet ve görevi yaptırmamak için direnme.

Göçmen, mülteci ve sığınmacıların hukuk, adalet ve güvenlikle ilişkilerini yalnızca onların suçlu olduğu durumlara indirgemek yanlış olur. Göçmen, mülteci ve sığınmacıların hukuka, adalet sistemine ve güvenlik/kolluk kuvvetlerine erişimi de önemli konular arasındadır. Türkiye'de koruma altındaki göçmenlerin adalet sistemine yeterli oranda ve istenilen biçimde erişim sağlayabildikleri söylenemez. Bunun en önemli nedenlerinden biri koruma altındaki göçmenlerin hukuk sistemine erişim yolları ile ilgili bilgisizlikleri veya bu konudaki çekingenlikleridir. Buna ek olarak, hâkim, savcı ve avukatların yabancılar hukuku ile ilgili yeterli deneyime ve bilgiye sahip olmamaları da önemli etkenler arasındadır. Koruma altındaki yabancıların ve dezavantajlı grupların adalet sistemine erişimini kolaylaştırılmak amacıyla çeşitli uygulamalar ve projeler hayata geçirilmektedir. Kısa adı SILA olan Türkiye'de Adalet Erişim İçin Adli Yardım Uygulamalarının Geliştirilmesine Destek Projesi bunlardan biridir. Türkiye Barolar Birliği'nin ve Adalet Bakanlığı'nın yararlanıcı olarak yer aldığı proje İsveç Uluslararası Kalkınma İş birliği ajansı tarafından finanse edilmekte ve Birleşmiş milletler Kalkınma Programı tarafından uygulanmaktadır. Türkiye'de uluslararası koruma statüsüne sahip veya başvuru sahibi olan yabancı sayısındaki artış hukuk ve adalet sisteminde de etkisini göstermiştir ve bu konularda gerekli mevzuat çalışmaları ihtiyaca göre devam etmektedir. Göçmen, mülteci, şartlı mülteci ve koruma statüsü sahibi kişilerin adalet erişimini kolaylaştırmayı amaçlayan proje ve uygulamalara her zaman ihtiyaç vardır.

4. ENTEGRASYON İLKELERİ

Sağlıklı ve başarılı bir entegrasyon politikasının belirli ilkeler çerçevesinde yürütülmesi gerekir. Bu ilkeler şöyle sıralanabilir:

- ❖ **Sosyal eşitlik ilkesi:** Entegrasyon politikalarında ev sahibi toplum ve göçmen kitlesi aynı anda gözetilmelidir. İkisinden birinin çıkarlarını aşırı ön plana çıkararak yaklaşımlar entegrasyonun sağlanmasına destek olmaz, tam tersine entegrasyona engel teşkil eder. Burada sözü edilen eşitliğin “hukuki” bir eşitlik değil, “sosyal eşitlik” ilkesi olduğunu belirtmek gerek.
- ❖ **Toplumsal mütekabiliyet ilkesi:** “Asimilasyon”dan farklı bir kavram olan entegrasyon, iki taraflı bir sürece işaret eder. Yalnızca mültecilerin ev sahibi topluma entegre edildiğini düşünmek doğru bir yaklaşım tarzı değildir. Entegrasyon, bir tür “doku nakli” gibi düşünülerek, her iki tarafın da birbirini kabul etmesinin önemli olduğu kabul edilmelidir. Başarılı bir entegrasyon için yalnızca ev sahibi toplumun göçmenleri kabul etmesi yeterli olmayacağı gibi, yalnızca göçmenlerin ev sahibi toplumu kabul etmesi de yeterli olmayacaktır.
- ❖ **Hukukun üstünlüğü ilkesi:** Hukuk, yalnızca ev sahibi toplumlar için değil, herkes için vardır. Günümüzde, gerek ulusal düzeyde gerekse uluslararası düzeyde, mülteci, göçmen ve sığınmacıların haklarını, statülerini ve ev sahibi toplum ile ilişkilerini düzenleyen mevzuatlar söz konusudur. Kamu düzeni ve toplumsal barış için gerekli olan hukukun üstünlüğü ilkesi, ev sahibi toplumlar kadar göçmen, mülteci ve sığınmacı toplulukları da yakından ilgilendirir. Göçmenlerin hem insan olmaktan ötürü evrensel hakları vardır, hem de göçmen, mülteci ve sığınmacı hukuku nedeniyle hakları ve ödevleri vardır. Aynı şekilde ev sahibi devletlerin de göçmenlerle ilgili hak ve ödevleri vardır.
- ❖ **Ayrımcılık karşıtlığı ilkesi:** Göçmen, mülteci veya sığınmacı kitlesi ideolojik, etnik ve dinsel açıdan homojen olmayabilir. Tüm grupların aynı ölçüde muteber sayılması ve saygı gösterilmesi önemli bir ilkedir.

5. EĞİTİM SİSTEMİNE VE EMEK PİYASALARINA ENTEGRASYON: TANIMLAR, TESPİTLER VE İLKELER

2013 yılında yürürlüğe giren 6458 sayılı Yabancılar ve Uluslararası Koruma Kanunu, Türkiye'deki yabancıların ve uluslararası koruma statüsündeki kişilerin uyumu için gerekli tedbirlerin alınması konusunda hükümleri vazedir. Kanununun 96. maddesi yabancıların ve uluslararası koruma altındaki kişilerin

- ❖ Türkiye'de
- ❖ Yeniden yerleştirildikleri ülkede ve
- ❖ Ülkelerine geri dönmeleri halinde kendi ülkelerinde

toplumsal koşullara uyum sağlayabilmeleri için gerekli tedbirlerin alınması yönündeki hükümleri içerir. Kanununun 96. maddesi, yabancıların ve uluslararası koruma altındaki kişilerin bağımsız bireyler olarak, kendi bilgi ve becerileriyle yaşamlarını sürdürebilecek donanımına sahip olmaları için çaba sarf edilmesi gerektiğini söyler. Daha yakından incelendiğinde, bu maddede ortaya konan uyum ile ilgili sorumlulukların, tüm kamu kurumları ve sivil toplum örgütleri tarafından sahiplenilmesi gerektiği sonucu ortaya çıkmaktadır.

Yabancılar ve Uluslararası Koruma Kanunu'nun 96. maddesinde yabancıların ve uluslararası koruma altındaki bireylerin kişisel bilgi ve becerilerini artırmak için şu alanlarda kurslara, uzaktan eğitim ve benzeri yöntemlerle eğitim programlarına katılmalarının önü (teşvik edici bir yaklaşımla) açılmaktadır:

- ❖ Ülkenin siyasi yapısı
- ❖ Dil
- ❖ Hukuk sistemi
- ❖ Ülke tarihi
- ❖ Ülke kültürü
- ❖ Haklar
- ❖ Yükümlülükler
- ❖ Kamusal ve özel mal ve hizmetlerden yararlanma

- ❖ Eğitime erişim
- ❖ Ekonomik faaliyetlere erişim
- ❖ Sosyal ve kültürel iletişim
- ❖ Temel sağlık hizmetlerine erişim

Yabancılar ve Uluslararası Koruma Kanunu'nun uyum ile ilgili vazettiği hükümler bütüncül bir şekilde incelendiğinde yabancıların ve uluslararası koruma altındaki kişilerin ister Türkiye'de kalsınlar, ister herhangi bir üçüncü ülkeye iltica etsinler ya da kendi ülkelerine geri dönsünler, her nerede olurlarsa olsunlar kendi kendilerine yetebilen, üçüncü kişilerin ve tarafların yardımına ihtiyaç duymaksızın yaşamlarını sürdürebilen, çağın gerektirdiği bilgi ve becerilerle donatılmış insanlar olarak yetişmeleri ve bu yönde eğitilmelerinin hedeflendiği görülmektedir. Ülkelerindeki savaş ve güvensiz yaşam koşullarından Türkiye'ye sığınan Suriyelilerin Türkiye'deki iş ve emek piyasasına entegrasyonu ile ilgili olarak son yıllarda önemli adımlar atılmıştır. Savaşın ilk yıllarında, Suriyelilerin ülkelerine geri döneceği varsayımı nedeniyle Suriyelilerin barınma, sağlık ve eğitim gibi alanlarda yaşadıkları sorunlara geçici çözümler aranmıştır. İş ve çalışma konularındaki uygulamalar da bu bakış açısıyla şekillendiği için kalıcı ve köklü çözümler için adımların atılmasında da gecikmeler yaşanmıştır. Suriye'deki savaşın devam etmesi ve Suriyelilerin ülkelerine yakın gelecekte dönmelerini sağlayacak koşulların oluşmaması üzerine, geçici çözümlerin yerini kalıcı ve uzun vadeli entegrasyon politikaları almaya başlamıştır. Her ne kadar Türkiye'deki Suriyelilerin %10'a yakını Geçici Barınma Merkezleri'nde (kamplarda) kalmaya devam ediyorsa da başta eğitim sistemine ve emek piyasalarına erişim olmak üzere sağlık hizmetlerine erişim, adalet sistemine erişim gibi konular gündeme gelmiştir.

Başarılı ve sağlıklı entegrasyon politikalarının önünde birtakım engeller de söz konusudur. Entegrasyonun önündeki başlıca engeller dil ve kültür farklılığı, ev sahibi toplumun önyargıları, yabancı düşmanlığı (*zenofobi*), kaynak yetersizlikleri ve belirsizliklerdir. Bunlara ek olarak, göçmen topluluğunun da asimilasyon korkusuyla kültürel etkileşimlerden ve eğitim imkânlarından kaçınarak içine kapanması da entegrasyonu zorlaştırır. Sonuçta özellikle ev sahibi toplumun göçmen toplulukları hakkındaki ön yargıları, izolasyonun başlangıç noktasıdır.

Bu bölümde, göçmen, mülteci ve sığınmacıların eğitim sistemine ve emek piyasalarına entegrasyonu konusunda projeler ve uygulamalar yapan sivil toplum kuruluşları için bazı tanımlamalar ve tespitler ortaya konacak, ardından bu alanlardaki entegrasyon çabalarına ışık tutmak amacıyla temel ilkeler belirlenecek ve son olarak yabancılar için eğitim sistemine ve emek piyasalarına erişimde kullanabilecekleri kılavuzlara yer verilecektir.

5.1. EĞİTİM SİSTEMİNE ENTEGRASYON

5.1.1. Eğitime erişimle ilgili sayısal veriler

23 Eylül 2014 tarihinde Millî Eğitim Bakanlığı tarafından yayınlanan Yabancılar Yönelik Eğitim-Öğretim Hizmetleri başlıklı genelgeyle, Suriyeli çocukların eğitime erişiminin sağlanması ve eğitim imkânlarının bu çocuklara hızlıca ulaştırılması hedeflenmiştir. Millî Eğitim Bakanlığı, Suriyelilerin Türkiye'ye gelmesiyle birlikte Bakanlık bünyesinde ve taşra teşkilatlarında gerekli idari yapılanmaları gerçekleştirmiştir. Öğrenim belgesi bulunmayanların, beyanlarına dayalı olarak mülakat, gerektiğinde yazılı veya sözlü sınav yoluyla sınıf seviyesinin belirlenip uygun okula yerleştirilmesi gerektiği ifade edilmiştir. Suriyeliler Türkiye'de her kademedede eğitimden yararlanabilmektedir. 18 Aralık 2017 tarihi itibarıyla Türkiye'de eğitim sistemine dâhil olan geçici koruma altındaki yabancılar (Suriyeliler ve Iraklılar) ile ilgili sayısal bilgiler şöyledir:

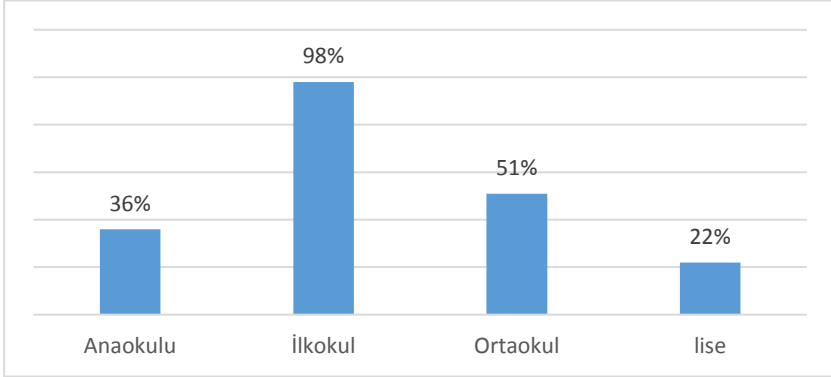
Tablo 3: 2017-2018 Eğitim-Öğretim yılında eğitim sistemine dâhil olan Suriyelilerin kademelere göre sayısal dağılımları ve okullaşma oranları

EĞİTİM ÖĞRETİM DÖNEMİ	DEVLET OKULUNDA OKUYAN SURIYELİ SAYISI	GEÇİCİ EĞİTİM MERKEZLERİNDE OKUYAN SURIYELİ SAYISI	TOPLAM KAYITLI SURIYELİ ÖĞRENCİ SAYISI	OKUL ÇAĞINDAKİ SURIYELİ NÜFUSU	SURIYELİLERİN OKULLAŞMA ORANI
2017-2018	372.402	238.996	610.398	976.200	%62

Kaynak: Millî Eğitim Bakanlığı Hayat Boyu Öğrenme Genel Müdürlüğü (2017).

Suriyeliler, ülkelerinde iç savaş başladıktan sonra başlıca beş ülkeye dağılmışlardır: Türkiye, Lübnan, Ürdün, Irak ve Mısır. Türkiye’de yaklaşık 3.400.000 Suriyeli varken Lübnan’da 1 milyon, Ürdün’de 650 bin, Irak’ta 250 bin, Mısır’da 125 bin civarında Suriyeli bulunmaktadır. Bu ülkelerde Suriyeli göçmenlerin okullaşma oranlarına bakıldığında, ne yazık ki Türkiye’deki Suriyeliler arasında okullaşmanın en az düzeyde olduğu görülmektedir: 2016 yılının sonunda Lübnan’daki Suriyeliler arasında okullaşma oranlarının % 66, Ürdün’de % 83, Irak’ta % 100 ve Mısır’da % 100 olduğu tespit edilmiştir (UNICEF, 2017). Suriyelilerin Türkiye’de eğitim sistemine dâhil edilmesinde pek çok zorluk söz konusudur. Bunların başında dil ile ilgili zorluklar gelmektedir. Suriye’de resmî dil Arapçadır. Suriye’den gelen Türkmenler dışında bu göçmen nüfus Türkçe bilmemektedir. Bu nedenle eğitim sistemine dâhil olmalarının önünde dil önemli bir engel olarak durmaktadır. İkinci olarak Suriyeli çocuklar ve gençler, ailelerinin geçimlerine katkıda bulunmak üzere çalışmak zorunda kalabilmektedir. Her ne kadar Türkiye’de 15 yaşın altındaki çocukların çalışması kanuna aykırı ise de, kayıt dışı bir biçimde çalışan/çalıştırılan çocuklar okuldan uzak kalmaktadırlar. Bu da Suriyeliler arasında okullaşma oranının istenen seviyelere ulaşmasına engel olmaktadır. Suriyeli çocukların okulda uzak kalmalarının ardındaki diğer bazı nedenler ise ulaşım imkânlarının kısıtlı olması; ailelerin iller arasında veya aynı il içerisinde adres değiştirmesi; okul idarecilerinin ve öğretmenlerin isteksizlikleri; okul binalarının ve eğitim için gerekli olan araç gereç ve teçhizatların yetersiz olması; derslik sayılarının yetersizliği; oryantasyon kaybı; belirsizlik ve motivasyon eksikliği gibi nedenler yer almaktadır (Taştan ve Çelik, 2017).

Grafik 5: 2017-2018 öğretim yılında kademelere göre Suriyelilerin okullaşma oranları (%)

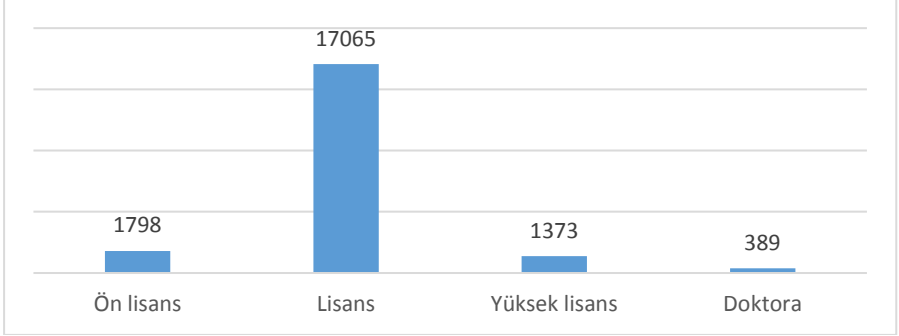


Kaynak: Millî Eğitim Bakanlığı Hayat Boyu Öğrenme Genel Müdürlüğü (2017).

Yukarıdaki grafik, geçici koruma altındaki Suriyelilerin farklı kademelerdeki okullaşma oranlarını göstermektedir. Buna göre anaokulu düzeyinde okullaşma oranı %36 (Türk çocuklar için bu oran % 47 civarındadır), ilkokul kademesinde % 98 (Türk çocuklar arasında bu oran %99); , ortaokul kademesinde % 51 (Türk çocuklar arasında bu kademedeki okullaşma oranı %99) ve lise kademesinde % 22'dir (Türk çocuklarda lise düzeyinde okullaşma oranı %87'dir). Suriyeli çocuklar arasında lise kademesinde okullaşma oranının en düşük seviyede seyretmesinin başlıca nedeni, bu yaş grubundaki çağ nüfusu arasında çalışma ve kazanç getirici faaliyetlerde bulunma sorumluluğunun aileleri tarafından kendilerine yüklenmiş olması ve/veya ailede gelir getirici faaliyette bulunabilecek yetişkinlerin olmaması nedeniyle çocukların çalışmak zorunda kalmasıdır. Lise düzeyinde okullaşma oranının düşük olmasının bir diğer nedeni, Türkiye'ye ilk geldikleri yıllarda eğitim konusunda geçici çözümler aranmış olması nedeniyle ve kısa zamanda ülkelerine dönecekleri varsayımıyla okullaşmaları konusunda ciddi ve kurumsal adımların atılmamış olması nedeniyle okulun dışında kalan çocukların bugün lise çağına gelmiş olmalarıdır. Zaman ilerledikçe makasın ağzı açılmış ve 2011-2012 yıllarında ilkokul ve ortaokul ağzında olan çocuklar bugün lise çağ nüfusuna dâhil olmuş, ancak önceki kademeleri kaçırdıkları için lise düzeyinde eğitime de dâhil

olamamışlardır. Gerekli tedbirler alındığında ilerleyen yıllarda lise kademesinde okullaşma oranlarının hızlı bir şekilde artacağını tahmin etmek güç değildir.

Grafik 6: Yüksek öğretime erişimi sağlanan Suriyeli öğrenci sayısı

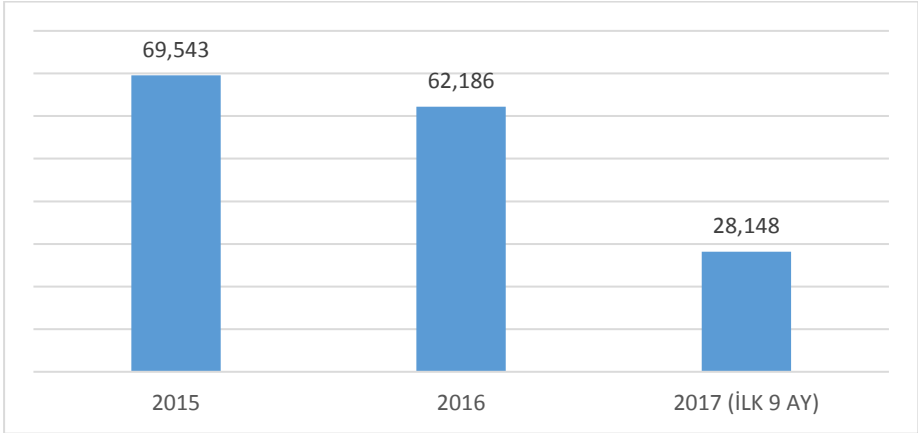


Kaynak: Millî Eğitim Bakanlığı Hayat Boyu Öğrenme Genel Müdürlüğü (2017).

Yüksek öğretime erişim rakamlarına bakıldığında, diğer kademelere kıyasla kötü bir tablonun var olduğu görülmektedir. Yükseköğretim teorik çağ yaşı 18—22 yaş aralığıdır. Türkiye’de 18-22 yaş aralığında yaklaşık 400.000 civarında Suriyeli genç bulunmaktadır. Buna göre Suriyeliler arasında yükseköğretim okullaşma oranı % 5 civarındadır ki bu çok düşük bir orandır. Türk gençleri arasında yükseköğretim okullaşma oranı (açık öğretim fakültelerinde okuyanlar dâhil edildiğinde) % 60’tan fazladır. Suriyelilerin yükseköğretime erişimi ile ilgili ciddi adımların atılması gerektiği açık bir şekilde görülmektedir.

5.1.2. Koruma altındaki yabancıların yaygın eğitim (meslekî ve teknik eğitim) programlarına erişimi: Mevcut durum

Grafik 7: 2015, 2016 ve 2017 yılı içerisinde yaygın öğretim kapsamında Türkçe öğretim programlarına katılan Suriyeliler



Kaynak: Millî Eğitim Bakanlığı Hayat Boyu Öğrenme Genel Müdürlüğü (2017).

Gerek Suriye’de kayıtlı oldukları okulları bitirmeden, eğitimlerini yarıda keserek Türkiye’ye gelmek zorunda kaldıktan sonra Türkiye’de aile yaşamlarını kurarak eğitimden kopanlar, gerekse bir meslek, iş ve yetenek kazanmak isteyen Suriyeliler için yaygın öğretim programları oldukça önemli bir fırsattır. Türkiye’de dil sorunu nedeniyle başka alanlarda da entegrasyon sorunu yaşayan Suriyeliler için yaygın öğretim programları kapsamında Türkçe dil kursları önemli fırsatlar sunmaktadır. Yukarıdaki grafikte Türkçe kurslarından yararlananların sayısındaki azalmanın başlıca nedenleri, hiç Türkçe bilmeyenlerin sayısının giderek azalması, ilk yıllarda olduğu kadar büyük kitlelerin ülkeye yeni girişinin olmaması, Türkçe öğrenimi için yeni imkânların ortaya çıkmasıdır.

Tablo 4: 2017 yılında Suriyelilerin yaygın öğretim programları kapsamında en fazla tercih ettikleri meslekî ve teknik kurslar

Program adı	Kadın	Erkek	Toplam
El sanatları	2.176	44	2.220
Giyim ve üretim	1.545	317	1.862
Güzellik ve saç bakımı	1.380	289	1.669
Bilişim teknolojileri	573	481	1.054
Sağlık	73	320	393
Tesisat teknolojileri ve iklimlendirme	0	274	274

Kaynak: Millî Eğitim Bakanlığı Hayat Boyu Öğrenme Genel Müdürlüğü (2017).

Suriyelilerin yaygın eğitim programları kapsamında en fazla tercih ettikleri meslekî ve teknik kurslara bakıldığında, el sanatları ile ilgili programların ilk sırada yer aldığı görülmektedir. İkinci sırada giyim ve üretim, üçüncü sırada güzellik ve saç bakımı, dördüncü sırada bilişim teknolojileri, beşinci sırada sağlık ve altıncı sırada tesisat teknolojileri ve iklimlendirme ile ilgili programların geldiği görülmektedir. Genel olarak meslekî ve teknik eğitim programlarına (hatta tüm yaygın öğretim programlarına) kadınların erkeklerden daha fazla rağbet ettiği görülmektedir. Kadınların ise en fazla rağbet ettiği program el sanatları programıdır. Erkeklerin en fazla ilgi gösterdiği kurslar bilişim teknolojileri ile ilgili programlardır.

Tablo 5: 2017 yılında Suriyelilerin yaygın öğretim programları kapsamında en fazla tercih ettikleri genel kurslar

Program adı	Kadın	Erkek	Toplam
Kişisel gelişim ve eğitim	3.129	1.864	4.993
Okuma yazma	1.751	778	2.529
Çocuk gelişimi ve eğitimi	502	475	977
Spor	433	1.178	1.611
Sosyal hizmetler ve danışmanlık	420	484	904
Müzik ve gösteri sanatları	243	198	441

Kaynak: Millî Eğitim Bakanlığı Hayat Boyu Öğrenme Genel Müdürlüğü (2017).

Yaygın öğretim programları, yalnızca meslekî ve teknik eğitim programlarından oluşmamakta, kişisel gelişim ve meslek edinme ve iş bulmada dolaylı ama önemli etkisi olan programlar da bu kapsamda Suriyelilerin erişimine açılmaktadır. Bu kurslar aynı zamanda bir tür sosyalleşme ve rehabilitasyon görevi de görmektedirler. 2017 yılında en çok rağbet gören yaygın öğretim programları kişisel gelişim ve eğitim, okuma yazma kursları, çocuk gelişimi ve eğitimi, spor, sosyal hizmetler ve danışmanlık ve müzik ve gösteri sanatları kurslarıdır. Erkekler arasında en yaygın olan program spor, kadınlar arasında en çok rağbet gören ise kişisel gelişim ve eğitim kurslarıdır.

Tablo 6: 2015, 2016 ve 2017 yılında (2017'nin ilk 9 ayında) yaygın eğitim programlarında eğitim gören Suriyeliler

	Meslekî ve Teknik Eğitim	Genel Yaygın Eğitim Kursları	Toplam
2015	61.344	74.931	136.275
2016	15.545	85.689	101.234
2017 (ilk 9 ay)	10.279	55.440	65.719
Toplam	87.168	216.060	303.228

Kaynak: Millî Eğitim Bakanlığı Hayat Boyu Öğrenme Genel Müdürlüğü (2017).

Millî Eğitim Bakanlığı Hayat boyu Öğrenme Genel Müdürlüğü verilerine göre 2015-2016-2017 yıllarını kapsayan üç yıllık periyot içerisinde (2017 yılının ilk 9 ayı bu hesaba dâhildir) yaygın eğitim kapsamındaki *meslekî ve teknik programlardan* toplam 87.168; yaygın eğitim kapsamındaki *genel programlardan* ise toplam 216.060 Suriyeli yararlanmıştır. Bu durumda 2015,2016 ve 2017 (ilk 9 ay) yıllarında yaygın eğitim kapsamındaki kurslardan yararlanan Suriyelilerin toplam sayısı 303.228'dir. Burada dikkat çeken ilk konu, genel programların meslekî ve teknik eğitim programlarından daha fazla rağbet görüyor olması ve kadınların erkeklere nazaran yaygın eğitim programlarından daha fazla yararlanıyor olmasıdır.

5.1.3. Koruma altındaki yabancıların yaygın eğitim (meslekî ve teknik eğitim) programlarına erişimi: Ev sahibi toplum (işverenler ve uygulayıcılar) için yol gösterici veriler

Türkiye'deki koruma statüsü sahibi veya başvuru sahibi yabancıların iş ve emek piyasalarına entegrasyonunda yaygın eğitimin, yani meslekî ve teknik eğitim programlarının önemi çok büyüktür. Yabancıların, toplumun ihtiyaçlarına göre meslekî ve teknik eğitim alması, hem onların iş bulma ve çalışma konularındaki ihtiyaçlarını karşılamaları için, hem de ev sahibi toplumun ihtiyaçlarına uygun işgücünün yetişmesi açısından hayati öneme sahiptir. Emek piyasalarında arz-talep buluşması, başarılı ve sağlıklı entegrasyon politikaları açısından büyük öneme sahiptir. Bu bakış açısıyla hazırlanan projelerin ve uygulamaların son derece verimli sonuçlar doğurduğu görülmektedir. Hak-iş'in koordinasyonu ile hazırlanan, Avrupa Birliği hibe desteği ile ve Cojep, Gazi Üniversitesi ve Hasene Vakfı ortaklığıyla yürütülen "Meslekî Eğitim Yoluyla Mültecilerin Sosyal Entegrasyonu Projesi" bu konuda iyi örneklerden biridir. Proje kapsamında, Türkiye'deki koruma altındaki yabancılar ve başvuru sahipleri için Europass A1 ve A2 düzeylerinde Türkçe Öğretim Modülü hazırlanmış, ayrıca Bulaşıkhaneye Görevlisi (Seviye 2) ve Çamaşırhaneye Görevlisi (Seviye 2) adıyla mesleki eğitim modülleri hazırlanmıştır. Projenin her üç ürünü de, Türkiye'de koruma altında bulunan ve koruma statüsü için başvuran yabancılar için son derece elzem olan iki entegrasyon alanındaki boşluğu doldurmaya katkıda bulunmaktadır: a) Dil öğrenimi ve b) uluslararası standartlarda meslekî beceriler edinerek emek

piyasalarında yer edinme gücünü ve şansını artırmak. Şüphesiz bu tür projelerin sayıca artmasına ihtiyaç vardır. Bu tür projeler hazırlanırken, işgücü piyasalarının iyi analiz edilmesi, verilere dayanan kararlar alınması, projelerin entegrasyon üzerindeki etki gücünü artıracaktır. Yaygın eğitim programları (meslekî ve teknik eğitim programları ve genel programlar) düzenlenirken, şu konularda bilimsel verilerin incelenmesi, verilecek olan kararların isabetli olması bakımından önemlidir:

- ❖ Temininde güçlük çekilen meslekler
- ❖ Temininde güçlük çekilen mesleklerde işçi bulunamamasının nedenleri
- ❖ Çalışma izni için başvuran yabancıların sosyo-ekonomik ve demografik profilleri
- ❖ Çalışma izni için başvuran yabancıların uyrukları

Bu ilkeler ışığında, aşağıda, İŞKUR tarafından yayınlanan, 2016 yılına ait İşgücü Piyasaları Analizi'nden bazı önemli veriler yer almaktadır. Bu verilerin incelenmesi, açılacak olan yaygın eğitim programlarının hangi alanlarda yoğunlaşması gerektiğine dair alınacak kararların yönlendirilmesine yarayacaktır.

Tablo 7: 2016 yılı verilerine göre 2 ve daha fazla kişinin çalıştığı iş yerlerinde temininde en fazla güçlük çekilen meslekler

Makineci (dikiş)	%5.1
Garson (Servis elemanı)	%3.7
Satış danışmanı	%3.6
Elektrikçi (Genel)	%1.9
Aşçı	%1.7
Şoför-Yük taşıma	%1.6
Gaz altı kaynakçısı	%1.4
Pazarlamacı	%1.3
Kaynakçı (Oksijen ve elektrik)	%1.2
Temizlik görevlisi	%1.1

Kaynak: İŞKUR (2017) (İşgücü Piyasası Araştırması)

En az 2 kişinin istihdam edildiği iş yerleri baz alınarak yapılan hesaplamalara göre temininde en fazla güçlük çekilen mesleğin makineci (dikiş) olduğu, ikinci sırada garson (servis elemanı), üçüncü sırada ise satış danışmanının olduğu görülmektedir. 2 ve daha fazla kişi çalıştıran işyerleri, işyeri sahibi haricinde başka insanların da istihdam edildiği yerler anlamına geldiği için, genel durumun görülmesi bakımından önemlidir. Çalışma iznini düzenleyen mevzuat, bir işyerinde istihdam edilebilecek yabancı sayısının, o işyerindeki toplam Türk çalışanın sayısının %10'unu geçmesine izin vermemektedir. Çalışan Türk sayısının 10'dan az olması halinde en fazla 1 koruma altındaki yabancı veya başvuru sahibi çalıştırılabilmektedir.

Tablo 8: 2016 yılı verilerine göre 2-9 kişinin çalıştığı iş yerlerinde temininde en fazla güçlük çekilen meslekler

Makineci (Dikiş)	%5.2
Satış danışmanı	%4.3
Garson (servis elemanı)	%4.2
Elektrikçi (genel)	%2.4
Aşçı	%1.9
Şoför-Yük taşıma	%1.6
Oto bakım-onarımcısı (oto mekanikeri)	%1.4
Pazarlamacı	%1.2
Kaynakçı (Oksijen ve elektrik)	%1.1
Muhasebeci	%1.1

Kaynak: İŞKUR (2017) (İşgücü Piyasası Araştırması)

2-9 kişinin çalıştığı işyerlerinde temininde en fazla güçlük çekilen mesleğin garsonluk olduğu görülmektedir. İkinci sırada ise makineci (dikiş elemanı) gelmektedir. Türkiye’de meslekî ve teknik eğitim programları, kurslar projeler hazırlanırken bur verinin dikkate alınması, kaynakların rasyonel kullanılması ve iş gücü piyasasında arz-talep ilişkisinin gerçekçi bir şekilde kurulması bakımından önemlidir.

Tablo 9: 2016 yılı verilerine göre 10-19 kişinin çalıştığı iş yerlerinde temininde en fazla güçlük çekilen meslekler

Garson (Servis elemanı)	%3.9
Satış danışmanı	%2.4
Pazarlamacı	%3.0
Gaz altı kaynakçısı	%2.8
Betonarme demircisi	%2.3
Akaryakıt satış elemanı (Pompacı)	%2.1
Makineci (Dikiş)	%2.1
Ahşap mobilya imalatçısı	%2.0
Şoför-Yük taşıma	%2.0
Aşçı	%1.9

Kaynak: İŞKUR (2017) (İşgücü Piyasası Araştırması)

10-19 kişinin çalıştığı iş yerlerinde temininde en fazla güçlük çekilen mesleğin garsonluk (servis elemanı), ikinci sırada satış danışmanı olduğu görülmektedir.

Tablo 10: 2016 yılı verilerine göre 20 ve daha fazla kişinin çalıştığı iş yerlerinde temininde en fazla güçlük çekilen meslekler

Makineci (Dikiş)	%6.6
Organizasyon sorumlu	%2.9
Garson (Servis elemanı)	%2.5
Gaz altı kaynakçısı	%1.9
Satış danışmanı	%1.8
Güvenlik görevlisi	%1.8
Temizlik görevlisi	%1.7
Beden işçisi (genel)	%1.7
Şoför-Yük taşıma	%1.5
CNC Torna tezgâhi operatörü	%1.2

Kaynak: İŞKUR (2017) (İşgücü Piyasası Araştırması)

20 ve daha fazla sayıda kişinin istihdam edildiği iş yerlerinde temininde en fazla güçlük çekilen elemanın makineci (dikiş elemanı) olduğu, ikinci sırada garson (servis elemanı) üçüncü sırada ise gaz altı kaynakçısının geldiği, beden işçisinin ise dördüncü sırada yer aldığı görülmektedir.

Bazı mesleklerde eleman temin edilmesinde güçlük yaşanmasının nedenlerine bakıldığında, şu nedenlerin ön plana çıktığı görülmektedir:

Tablo 11: Bazı mesleklerde eleman temininde güçlük çekilmesinin nedenleri (işgücü piyasası araştırması 2015 ve 2016 yılları verilerinden derlenmiştir)

Meslekler	Bu mesleğe/işe başvuru yapılmaması	Gerekli mesleki beceriye/niteliğe sahip eleman bulunamaması	Yeterli iş tecrübesine sahip eleman bulunamaması	Çalışma ortamı ve koşullarının beğenilmemesi	Önerilen ücretin az bulunması (veya talep edilen ücretin yüksek bulunması)	Vardiyalı çalışma olması
Makineci (dikiş)	%62.0	%67.4	%57.4	%27.8	%25.0	%6.0
Hamal	%91.0	%32.9	%33.2	%64.0	%14.3	%0.2
Gaz altı kaynakçısı	%45.9	%84.1	%60.9	%12.9	%21.0	%3.0
Matbaa işçisi	%66.5	%66.0	%62.7	%30.4	%1.3	%0.2
Kurye	%18.4	%81.5	%71.1	%14.2	%1.4	%0.9
Garson (Servis elemanı)	%38.0	%73.5	%50.8	%24.1	%26.6	%4.5
Oto yıkama elemanı	%16.4	%71.7	%69.0	%57.9	%14.5	%11.7
Animatör- Eğlence hizmetleri	%53.5	%98.1	%53.9	%51.4	%49.0	%48.1
Fast-food hazırlayıcısı, hamburger, tost, vb.	%9.7	%61.3	%58.2	%36.6	%85.5	%8.2

Kaynak: İŞKUR (2017) ve İŞKUR (2016) (İşgücü Piyasası Araştırması)

Tablodan görüleceği üzere makineci bulmakta güçlük çektiğini söyleyen iş yerleri “bu mesleğe başvuru yapılmadığı için bulamıyorum” önermesine % 62 oranında katılmakta; “gerekli meslekî beceriye sahip eleman bulamadığımız için gücük çekiyoruz” önermesine % 67.4 oranında katılmaktadır. Tablo şunu göstermektedir: Fazla nitelik gerektirmeyen işlere başvuru yapılmadığı için; nitelik gerektiren işler söz konusu olduğundaysa bu niteliklere sahip eleman bulunamadığı için eleman temininde güçlükler yaşanmaktadır.

5.1.4. Türkiye’de eğitime erişmek isteyen uluslararası göçmenler için kılavuz:

Türkiye Cumhuriyeti Kanunları, Türkiye’de koruma altında bulunan yabancıların eğitim sistemine erişiminin kolaylaştırılmasını öngörmektedir. Yabancılar Türkiye’de ilköğretim ve ortaöğretim düzeyinde devlet okullarının sunduğu hizmetlerden parasız yararlanırlar. Türkiye’de Suriyelilerin eğitimi başlıca iki yolla gerçekleştirilmektedir: Birincisi devlet okulları, diğeri ise Geçici Eğitim Merkezleri adı verilen, Arapça müfredatla, Suriyeli öğretmenlerin ders verdiği okullardır. İlk kez bir okula başlayacak olan veya bir okulda başka bir okula nakil işlemi gerçekleştirecek olan koruma altındaki yabancı, Geçici Koruma Kimlik Belgesi ile birlikte varsa kira sözleşmesi veya elektrik, su yahut doğalgaz faturalarından biri ile birlikte evine en yakın okula giderek kayıt başvurusu yapar. Bu tür fatura veya kira sözleşmesi ibraz edemeyenlerin ikamet adresleri ve buna bağlı kayıt bölgeleri, kayıt başvurusunun yapıldığı okul idaresi veya il/ilçe Milli Eğitim Müdürlükleri tarafından tespit edilir. Millî Eğitim Bakanlığı 2016 yılından itibaren kademeli olarak Geçici Eğitim Merkezlerini kapatma ve tüm Suriyeli öğrencilere devlet okullarında eğitim verme kararı almıştır. Bu nedenle eğer kayıt yaptırmak isteyen çocuk birinci, beşinci ve dokuzuncu sınıf seviyesinde ise, Geçici Eğitim Merkezleri’ne kaydı alınmayacaktır. Bu nedenle kamp dışındaki ilkokul 1. sınıf, ortaokul 1. sınıf ve lise 1. sınıf seviyesindeki öğrencilerin evlerine en yakın devlet okuluna giderek başvuru yapmaları gereklidir.

5.1.4.1 Türkiye’de bir okulda okuyan koruma altındaki yabancılar, bir başka okula geçmek istediğinde ne yapmalıdır?

İl milli eğitim müdürlüklerinde denklik ve nakil işlemlerinden sorumlu komisyonlar bulunmaktadır. Herhangi bir nedenle ikamet ettiği mahalleyi veya ili değiştiren koruma altındaki göçmen, yeni yerleşim yerinde ilk iş olarak ilgili il

“Başvuru sahibi veya uluslararası koruma statüsü sahibi kişi ve aile üyeleri, ilköğretim ve ortaöğretim hizmetlerinden faydalanır” (6458 sayılı Yabancılar ve Uluslararası Koruma Kanunu, 89 (1)).

Göç İdaresi Müdürlüğü’ne kaydını yaptırır. Ardından ikamet adresine en yakın okula giderek kendisine uygun olan sınıfa kaydını yaptırır. Okul idarecilerinin herhangi bir nedenle kaydı reddetmesinin önüne geçmek için Millî Eğitim Bakanlığı tedbirler almaktadır. Koruma altındaki göçmen aynı il sınırları içerisinde okul değiştirmek istediğinde de aynı yolu izler.

5.1.4.2. Yaygın eğitim programlarından birine (mesleki eğitim programları ve genel programlara) kayıt olmak isteyen bir uluslararası göçmen ne yapmalıdır?

Yaygın eğitim programları, genellikle Halk Eğitim Müdürlükleri bünyesinde düzenlenmektedir. Bu programlara katılabilmek için öncelikle yabancıların Göç İdaresi kaydının olması ve bir yabancı kimlik kartının olması gerekir. Bunları sağlayan yabancı, yaşadığı il/ilçe sınırları içerisinde evine en yakın Halk Eğitim Müdürlüğü’ne giderek kurs/program bilgilerini öğrenir. Açılacak olan programlardan seçim yapar ve başvurusunu Halk Eğitim Müdürlüğü’ne yapar. Yaygın eğitim programları, talep üzerine de açılabilir. Kursiyer adayları açılmasını istedikleri kursa ait bilgiler girerek başvuru yaparak kurs açılma sürecini kendi ihtiyaçlarına ve isteklerine göre bir kurs seçerek başlatabilirler. Talep edilen kursun mevzuata uygun olması ve kurs müfredatıyla ilgili içeriklerin ve modüllerin hazır olması ve Halk Eğitim Merkezi’nin idaresi tarafından da uygun bulunması halinde ilgili müdürlük, kursun açılmasına karar verir ve

duyuru yapılır. Yeterli sayıda kursiyer toplanması halinde kurs açılır ve bu durum yabancıya da bildirilir. Yabancı kursiyer, hiçbir ücret ödemediği programa kaydolar ve programın başlamasıyla birlikte kursa gitmeye başlar. Kurs sonunda yapılan ölçme değerlendirilmelerde başarılı bulunması halinde sertifika alır.

5.1.4.3. Türkiye’de eğitim alan veya almak isteyen bir Suriyeli, diploma denkliği ile ilgili hangi işlemleri, nerede ve nasıl yapmalıdır?

❖ **Okula yeni kayıt esnasında denklik:** Denklik işlemleri, yeni kayıtlar sırasında öğrencinin hangi kademeye ve hangi sınıfa uygun olduğunun belirlenmesi amacıyla yapılabileceği gibi, üniversite mezunu yabancıların mesleki açıdan yeterliliklerini ortaya koymak amacıyla da yapılabilir. Millî Eğitim Bakanlığı Denklik Yönetmeliği, can güvenliği, afet ve savaş gibi nedenlerle ülkelerini terk etmek zorunda kalarak Türkiye’ye gelen yabancıların eğitim durumları ile ilgili belge sunamamaları halinde, kayıt yapacakları kademeyi ve sınıfı belirlemek için seviye tespit sınavı yapmayı öngörmektedir. İl Millî Eğitim Müdürlükleri bünyesinde kurulan seviye tespit komisyonları, başvuru sahiplerinin seviyelerini tespit eder ve kendisine en uygun olan kademeye ve sınıfa kaydının yapılmasını sağlar. Örneğin Suriye’deki iç savaştan kaçarak Türkiye’ye gelen bir çocuk eğitimine Türkiye’de devam etmek istediğinde, öncelikle Suriye’de en son hangi sınıfı bitirdiğine dair elinde bir belge olup olmadığına bakılır. Şayet öğrenci bu tür bir belgeyi ibraz edemiyorsa, beyanı esas alınarak ve başvurunun olduğu ilin Millî Eğitim Müdürlüğü tarafından kurulan komisyon tarafından yapılan seviye tespit işlemi ile birlikte öğrenci kendisine en uygun sınıfa yönlendirilir.

❖ **Türkiye’de bir okuldan mezun olunmasından sonrasında yapılan denklik işlemleri:** Türkiye’de 12 yıllık kesintisiz eğitim zorunludur ve bu zorunluluk koruma altındaki yabancıları da (Suriyelileri) kapsamaktadır. Suriyeliler, devlet okullarında okuyabildikleri gibi, Geçici Eğitim Merkezleri’nde de okuyabilmektedirler. Devlet okullarından mezun olan Suriyeliler, herhangi bir denklik işlemine gerek olmaksızın diplomalarını alırlar. Diğer yandan, Geçici Eğitim Merkezleri’nin 12. sınıfını bitirerek mezun olan Suriyeliler, bir denklik işleminden sonra Türkiye’de geçerli bir lise diplomasını alırlar. Bunun

için şu prosedür izlenir: Geçici Eğitim Merkezlerinde 12. sınıfı bitiren Suriyeli öğrenci, denklik sınavına girer. Bu sınava girmeyen veya girip de başarısız olan öğrenci, Açık Öğretim Lisesi'ne kayıt yaparak 2 ders yüklenir. Bu iki dersin sınavına girerek başarılı olan öğrenciye (açık) lise diploması verilir.

❖ **Üniversite diplomalarının denkliğinde**, bazı alanlara göre değişen uygulama vardır. Sağlık ve eğitim alanlarında diploma sahibi olup çalışmak isteyenlere yönelik özel şartlar söz konusudur.

Sağlık sektöründe çalışacak olanlar için, Türkçe'den B seviyesinde puan almış olmak; Türkiye'de çalışma ve ikamet izni almış olmak ve (hekimler için) zorunlu meslekî malî sorumluluk sigortası yapmış olmak şartları söz konusudur. Bu şartları taşıyan (koruma altında bulunan) sağlık sektörü mensubu yabancılar (diş hekimisi, eczacı ve hastabakıcılar hariç), Sağlık Bakanlığı'na başvuruda bulunurlar. Sağlık Bakanlığı bünyesinde faaliyet gösteren komisyon, başvuru sahibinin meslekî yeterliliği hakkında karar verir. Bu komisyon tarafından onaylanan doktor, ebe ve hemşireler, Çalışma ve Sosyal güvenlik Bakanlığı'ndan çalışma izni aldıktan sonra özel sağlık kuruluşlarında çalışabilirler. 22 Şubat 2012 tarihinde 28212 sayılı Resmî Gazetede yayınlanan Yabancı Sağlık Meslek Mensuplarının Türkiye'de Özel Sağlık Kuruluşlarında Çalışma Usul ve Esaslarına Dair Yönetmelik'in 2. maddesinin 2. fıkrası şöyledir: "Türk soylu diş hekimisi, eczacı, ebe ve hastabakıcılar hakkında 25/9/1981 tarihli ve 2527 sayılı Türk Soylu Yabancıların Türkiye'de Meslek ve Sanatlarını Serbestçe Yapabilmelerine, Kamu, Özel Kuruluş veya İşyerlerinde Çalıştırılabilmelerine İlişkin Kanun uygulanır" denmektedir. Söz konusu kanuna göre Türk soylu yabancılara, kanunlarda belirtilen özel şartları yerine getirmeleri halinde, Bakanlar Kurulu'nun belirleyeceği ilkeler çerçevesinde, Dışişleri Bakanlığı'nın da görüşü alınarak, İçişleri Bakanlığı'nın izin vermesi halinde süreli çalışma izni verilebilir. Her ne kadar uzun bir prosedür vâz etmiş olsa da, Irak veya Suriye Türkmenleri arasındaki doktorlar, eczacılar ve ebeler başta olmak üzere sağlık personelinin istihdamında bu kanunun kolaylaştırıcı hükmünden yararlanılabilir.

Eğitim sektöründeki istihdamlar ise ayrı bir denklik prosedürüne tabidir. Suriyeli öğretmenler Türkiye'de devlete ait eğitim kurumlarında çalışmamaktadırlar. Ancak Suriyelilerin Arapça olarak ve Suriye müfredatına göre eğitim aldıkları

Geçici Eğitim Merkezlerinde Suriyeli öğretmenler, “gönüllü eğitici” sıfatıyla istihdam edilmektedir. 2017 yılı itibariyle yaklaşık 14.000 Suriyeli öğretmen, Geçici Eğitim Merkezlerinde istihdam edilmiştir. Gönüllü eğitimcilere devlet tarafından maaş ödenmez; gönüllü eğitimcilere UNICEF tarafından asgari ücret tutarında bir aylık ödeme yapılır. Başka bir deyişle Suriyeli öğretmenler, devlet memuru statüsünde olmaksızın eğitim sektöründe istihdam edilirler. Geçici eğitim merkezlerinde gönüllü eğitici olarak çalışmak isteyen Suriyeliler, buldukları ilçenin milli eğitim müdürlüğüne başvuru yaparak süreci başlatırlar. Diploma denkliği, seçim ve atama ile ilgili olarak ilçe milli eğitim müdürlüklerine danışabilirler.

5.2. EMEK PİYASALARINA ENTEGRASYON

Sayıları 3 milyonu aşan Suriyelilerin iş ve çalışma koşulları ile ilgili düzenlemeler yapılmasının gerekliliği üzerine Çalışma ve Sosyal Güvenlik Bakanlığı gerekli adımları atmıştır. Düzenlemeler yalnızca Suriyelileri değil, yurtdışından ve yurtdışından gelecek tüm başvurular dâhil olacak şekilde, *geçici koruma altında bulunanların* ve *uluslararası koruma altında bulunanların*, yani tüm yabancıların durumları gözetilerek yapılmıştır. Bu kapsamda, Çalışma ve Sosyal Güvenlik Bakanlığı bünyesinde Uluslararası İş Gücü Genel Müdürlüğü kurulmuştur. Bu Genel Müdürlük bünyesindeki “Yabancıların Çalışma İzinleri Daire Başkanlığı”, yabancıların Türkiye’de çalışma izni başvuruları ile ilgili tüm işlemleri izleyen birimdir. Yabancıların çalışma izni için nasıl bir başvuru prosedürü izlendiğini ayrıntılı olarak göstermeden önce, Türkiye’de yabancıların çalışmasına ilişkin temel ilkeleri ortaya koymak yararlı olacaktır.

5.2.1. Koruma altındaki yabancıların ekonomik sisteme erişimi: Bazı önyargılar ve gerçekler

Göçmenlerin ekonomiye zarar verdiğine dair kanı, yalnızca Türkiye’de değil, büyük sayıda göç alan başka ülkelerde de bir yaygın kanaat olarak görülebilmektedir. Oysa göçmenlerin ülke ekonomisine getirdikleri maliyetler kadar, katkılarından da söz etmek gerekir. Böyle bakıldığında Türkiye’ye gelen Suriyelilerin eğitim, sağlık gibi alanlarda bazı külfetlere yol açtıklarını ancak

ekonomik yatırımlarla, kurulan şirketlerle ve bunlara bağlı olarak belirli sayıda insanlara iş sağlamları itibariyle ülke ekonomisine katkıda bulduklarını da görmek önemlidir.

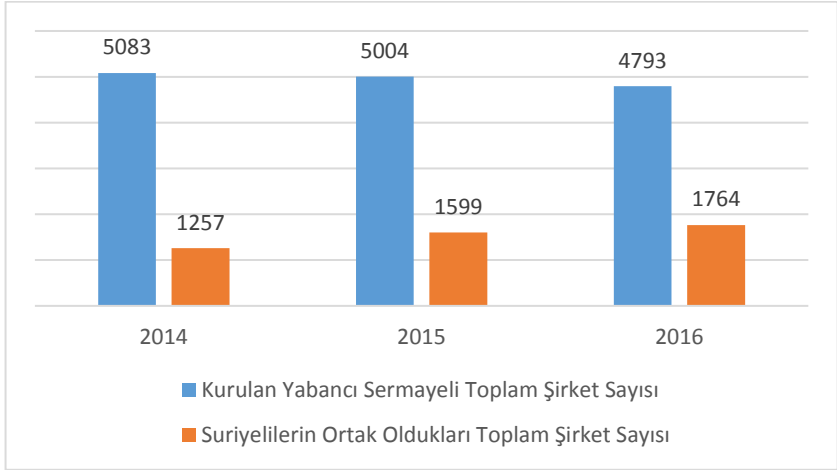
Tablo 12: Yabancı sermayeli şirketlerin 2016 yılına ait verileri

Suriyelilerin Ortak Oldukları Şirketlerin Toplam Sermaye Tutarı	272.941.000 TL
Suriyelilerin Ortak Oldukları Şirketlerin Yabancı Sermayeli Şirketler İçindeki Oranı	% 36,80
Suriyelilerin Ortak Oldukları Şirketlerin Sermayelerinin Toplam Yabancı Sermaye İçindeki Oranı	% 25,2

Kaynak: Taştan, Haklı ve Osmanoğlu (2017).

Yukarıdaki tabloda görüleceği üzere Türkiye’de 2016 yılında Suriyelilerin ortak olduğu şirketlerin toplam sermaye tutarı 272.941.000 TL’dir. Türkiye’de şirket kuran yabancılar Suriyelilerden ibaret değildir. Başka uyruklu kişiler de gerekli izinleri aldıktan sonra Türkiye’de yatırımlar yapabilir. Hatta yasal düzenlemeler, doğrudan yabancı yatırımlarının artırılması için kolaylıklar sağlamaktadır. 2016 yılı itibariyle ülke genelindeki tüm yabancı sermayeli şirketler içerisinde Suriyeliler tarafından kurulan aynı nitelikteki şirketlerin oranı %36,80’dir. Suriyelilerin ortak oldukları bu firmaların sermayelerinin toplam yabancı sermaye tutarları içerisindeki oranı ise %25 civarındadır. Türkiye’de Suriyelilerin, diğer tüm yabancıların sayısından çok daha fazla olduğu göz önüne alınırsa, Suriyelilere ait firmaların sayı ve oran bakımından ilerleyen yıllarda artacağı yönünde bir tahminde bulunmak mümkündür.

Grafik 8: Yabancı sermayeli şirket sayıları ve Suriyelilerin ortak olduğu şirket sayıları (2014-2016)

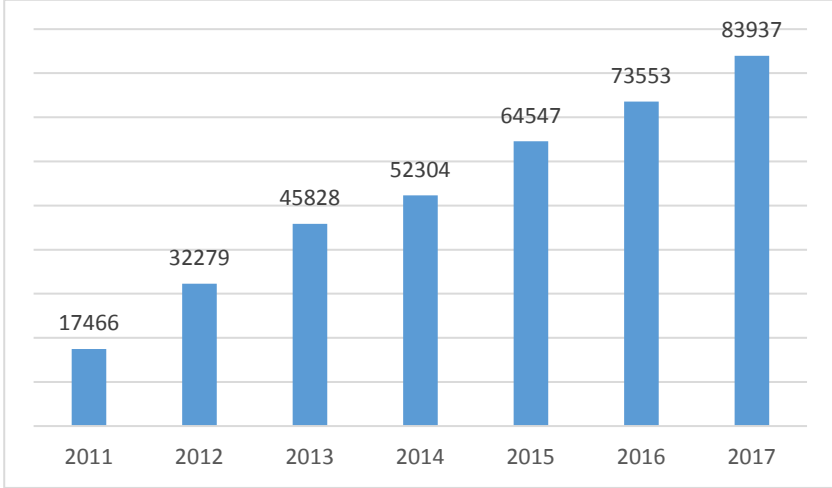


Kaynak: Taştan, Haklı, Osmanoğlu (2017).

Yukarıdaki grafik, ilginç bir veriyi ortaya koymaktadır: Türkiye’de yabancı sermayeli şirket sayıları yıllar içerisinde düşüş eğilimi yaşarken, Suriyeliler tarafından kurulan yabancı sermayeli şirket sayılarında bir artış gözlenmektedir. 2014 yılında Türkiye’de toplam yabancı sermayeli şirket sayısı 5083 iken bu sayı içerisinde Suriyelilerin kurduğu yabancı sermayeli şirket sayısı 1257’dir. İlerleyen yıllarda Türkiye’deki toplam yabancı sermayeli şirket sayısı 4793’e düşerken Suriyeliler tarafından kurulan yabancı sermayeli şirket sayısı 1764’e yükselmiştir.

5.2.3. Koruma altındaki yabancıların ekonomik sisteme erişimi: İşgücü piyasasına erişimde mevcut durum ve sayısal veriler

Grafik 9: Yıllara göre yabancılara verilen çalışma izni sayıları



Kaynak: Çalışma ve Sosyal güvenlik Bakanlığı (2016). “2015 Çalışma Hayatı İstatistikleri” ve Çalışma ve Sosyal Güvenlik Bakanlığı’ndan 22 Aralık 2017 tarihinde temin edilen veriler.

Türkiye’de yabancıların ekonomiye her yıl artan oranlarda, çeşitli sıfatlarla erişimlerinde artış olduğu görülmektedir. Gerek kurulan yabancı sermayeli iş yerleri, gerekse çalışma izni başvuruları, bunun açık göstergeleridir. 2011 yılında Türkiye genelinde yabancılar tarafından yapılan çalışma izni başvuru sayısı 17466 iken bu sayı 2014 yılında 52304’e, 2017 yılında ise 83937’ye yükselmiştir. Bu artış, uluslararası göçmenlerin Türkiye’ye entegrasyonu bakımından iyi bir gelişme olarak değerlendirilebilir.

Tablo 13: 2017 yılında çalışma izni verilen yabancıların eğitim durumları ve cinsiyetleri

Eğitim Düzeyi	Cinsiyet		Toplam
	Kadın	Erkek	
Okuryazar	957	1681	2638
İlkokul	495	592	1087
Ortaokul	3770	3483	7253
Lise	16755	13872	30627
Yüksekokul	2497	3838	6335
Üniversite	10546	12575	23121
Y.Lisans ve üstü	-	-	0
Bilinmeyen	1764	11112	12876
TOPLAM	36784	47153	83937

Kaynak: Çalışma ve Sosyal Güvenlik Bakanlığı (2016). "2015 Çalışma Hayatı İstatistikleri".

Çalışma ve Sosyal Güvenlik Bakanlığı'nın verilerine göre 2017 yılında çalışma izni verilen yabancıların çok büyük bir kısmı (16755 kişi) lise mezunudur. Üniversite mezunlarının da önemli bir oranda olduğu görülmektedir (10546 üniversite mezunu yabancıya çalışma izni verilmiştir). Yine ÇSGB verilerine göre 2015 yılında yabancılara verilen toplam 64.547 çalışma izninin çok büyük bir kısmı (64.426'sı) "sürelî", çok az bir kısmı (117'si) "süresiz" çalışma izni statüsündedir. "Bağımsız" statüsündeki çalışma izni sayısı ise yalnızca 4'tür.

Tablo 14: 2017 yılında çalışma izni verilen yabancıların yaş gruplarına ve cinsiyete göre dağılımları

Yaş grubu	Cinsiyet		Toplam
	Kadın	Erkek	
15-19	912	1035	1947
20-24	6242	6208	12450
25-29	7341	9160	16501

Yaş grubu	Cinsiyet		Toplam
	Kadın	Erkek	
30-34	6399	9245	15644
35-39	4784	6882	11666
40-44	3678	5190	8868
45-49	2863	4075	6938
50-54	2163	2842	5005
55-59	1550	1427	2977
60-64	656	713	1369
65+	195	376	571
Bilinmeyen	1	-	1
TOPLAM	36784	47153	83937

Kaynak: Çalışma ve Sosyal güvenlik Bakanlığı tarafından 22 Aralık 2017 tarihinde sağlanan veriler esas alınmıştır. Veriler 15 Aralık 2017 tarihine kadar olan dönemi kapsamaktadır.

2017 yılında çalışma izni verilen 83937 yabancıya hangi yaş gruplarına dahil olduğuna bakıldığında, en fazla sayıda kişinin 25-29 yaş aralığında olduğu; bu yaş aralığındaki kadın ve erkek yabancı çalışanların sayısı ve oran bakımından birbirine epey yakın olduğu; en az sayıda çalışma izni verilen yaş grubunun 65 yaş ve üzeri yaşta insanlar olduğu görülmektedir.

Tablo 15 : 2017 yılında çalışma izni verilen yabancıların uyrukları (ilk 60 ülke)

UYRUK	2017 YILINDA VERİLEN ÇALIŞMA İZİNİ SAYISI
Suriye	19691
Gürcistan	7128
Kırgızistan	6286
Ukrayna	5690
Çin Halk Cumhuriyeti	4021
Türkmenistan	3726
Hindistan	3013
Özbekistan	2384
Azerbaycan	2347

UYRUK	2017 YILINDA VERİLEN ÇALIŞMA İZİNİ SAYISI
Rusya	2335
Endonezya	1907
Filipinler	1894
İran	1847
Nepal	1338
Kazakistan	1306
Moldova	1185
Irak	1096
Almanya	939
A.B.D.	938
İngiltere	932
İtalya	619
Afganistan	587
Bulgaristan	584
Küba	533
Fransa	526
Yunanistan	509
Güney Kore	505
Kolombiya	475
Etiyopya	472
Fas	436
Vietnam	416
Mısır	406
Japonya	393
Tayland	389
Tunus	366
Pakistan	334
Hollanda	314
Belarus	301
İspanya	299
Romanya	286
Gana	261

UYRUK	2017 YILINDA VERİLEN ÇALIŞMA İZİNİ SAYISI
Tacikistan	253
Filistin	237
Kanada	193
Ürdün	180
Moğolistan	163
Arnavutluk	156
Brezilya	155
Polonya	142
Libya	141
Belçika	139
Güney Afrika	137
Avusturya	135
Cezayir	135
Nijerya	135
Avustralya	125
Ermenistan	121
Makedonya	117
Lübnan	116
Yemen	103

Kaynak: Tablo Çalışma ve Sosyal Güvenlik Bakanlığı'ndan 22 Aralık 2017 tarihinde temin edilen verilerden derlenmiştir. Veriler 15 Aralık 2017 tarihine kadar olan izinleri kapsamaktadır.

2017 yılında çalışma izni verilen yabancıların uyruklarına bakıldığında en fazla sayıda çalışma izni alanların Suriyeliler olduğu görülmektedir: 2017 yılında Türkiye'de çalışma izni alan Suriyeli sayısı 19691'dir. Bunun en önemli nedeni, geçici koruma altındaki Suriyelilerin sayıca çok fazla olmasıdır. İkinci sırada Gürcistan uyruklu yabancılara verilen çalışma izinleri gelmektedir. Çalışma izni yalnızca koruma altında bulunan veya başvuru sahibi olan yabancılara değil, tüm yabancılara verilebilmektedir. Bu nedenle aralarında Amerika, Rusya, Almanya, İtalya, Brezilya ve Polonya gibi ülkelerin de olduğu çok sayıda farklı uyruklu yabancıya çalışma izni verilmiştir. Yukarıdaki tablo, en fazla çalışma izni verilen ilk 60 uyruğu göstermektedir.

Tablo 16: 2015, 2016 ve 2017 yıllarında çalışma izni verilen ilk 15 uyruk sıralaması

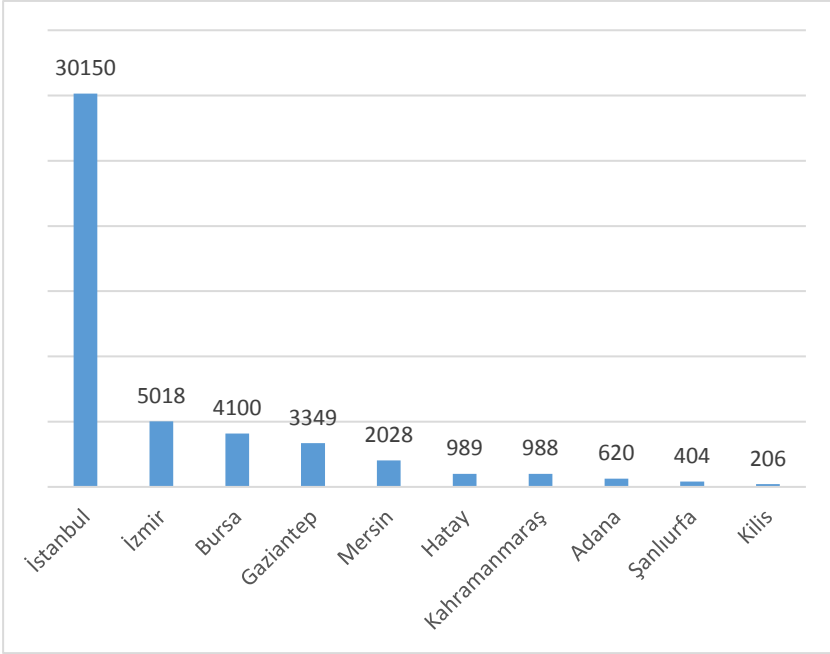
SIRALAMA	2015 YILINDA VERİLEN ÇALIŞMA İZİNİ SAYISINA GÖRE İLK 15 UYRUK	2016 YILINDA VERİLEN ÇALIŞMA İZİNİ SAYISINA GÖRE İLK 15 UYRUK	2017 YILINDA VERİLEN ÇALIŞMA İZİNİ SAYISINA GÖRE İLK 15 UYRUK
1	Gürcistan (8524)	Suriye (13286)	Suriye (19691)
2	Ukrayna (6023)	Gürcistan (7628)	Gürcistan (7128)
3	Kırgızistan (4274)	Ukrayna (5592)	Kırgızistan (6286)
4	Suriye (4019)	Çin H.C. (4397)	Ukrayna (5690)
5	Türkmenistan (3323)	Türkmenistan (3471)	Çin H.C. (4021)
6	Rusya F. (2936)	Kırgızistan (3048)	Türkmenistan (3726)
7	Çin H.C. (2882)	Özbekistan (2436)	Hindistan (3013)
8	Özbekistan (2319)	Hindistan (1970)	Özbekistan (2384)
9	Endonezya (1904)	Rusya (1966)	Azerbaycan (2347)
10	Moldova C. (1778)	Azerbaycan (1880)	Rusya (2335)
11	İran (1522)	Endonezya (1829)	Endonezya (1907)
12	Azerbaycan (1461)	İran (1785)	Filipinler (1894)
13	Kazakistan (1349)	Filipinler (1492)	İran (1847)
14	Almanya (1299)	Moldova (1481)	Nepal (1338)
15	ABD (1232)	İngiltere (1191)	Kazakistan (1306)

Kaynak: Tablo Çalışma ve Sosyal Güvenlik Bakanlığı'ndan 22 Aralık 2017 tarihinde temin edilen verilerden derlenmiştir. Veriler 15 Aralık 2017 tarihine kadar olan izinleri kapsamaktadır.

Yukarıdaki tablo, 2015 yılından 2017 yılına çalışma izni verilen yabancıların uyruk sıralamasındaki değişimi ortaya koymaktadır. 2015 yılında en fazla çalışma izni alan yabancıların Gürcistan uyruklu olduğu görülmektedir. Bu yılda Suriyelilerin toplam 4019 çalışma izni ile 4. sırada yer aldığını görüyoruz. 2016 yılında bu sayı 3 katından daha fazla artarak 13286'ya ulaşmıştır ve Suriyeliler 2016 yılında ve 2017 yılında, Türkiye'de en fazla çalışma izni alan yabancı konumuna gelmiştir. Bu durum, Suriyelilerin entegrasyonu bakımından olumlu bir gelişme olarak değerlendirilebilir, zira Suriyelilerin Türkiye'den yakın

zamanda ayrılmayacaklarına dair işaretler giderek güçlenmektedir. Bu nedenle emek piyasalarına yasal yollardan erişimin artması, entegrasyon bakımından son derece önemlidir.

Grafik 10: Suriyelilerin sayıca en fazla bulunduğu ilk 10 ilde 2017 yılında Suriyeliler dâhil tüm yabancılara verilen çalışma izni sayıları



Kaynak: Veriler Çalışma ve Sosyal güvenlik Bakanlığı'ndan 2 Aralık 2017 tarihinde elde edilmiştir.

2017 yılında Suriyeliler dâhil tüm yabancılara verilen çalışma izinlerinin, Suriyelilerin sayıca en fazla olduğu illere dağılımına bakıldığında, en fazla iznin İstanbul'daki yabancılara verildiği görülmektedir. Kilis, Şanlıurfa, Adana, Kahramanmaraş ve Hatay gibi geçici koruma altındaki Suriyelilerin sayılarının oldukça yüksek olduğu illerde (Suriyeliler dâhil) yabancılara verilen izin sayılarının düşük olması dikkat çekmektedir. Sağlıklı bir entegrasyon süreci için bu illerde istihdamın artması veya iller arasında işgücü hareketinin kolaylaştırılması gerekmektedir.

5.2.4. Emek piyasalarına erişimde başvuru ve uygulama kılavuzu

Yabancıların çalışmaları ile ilgili bazı temel kavramların tanımları

- ❖ **Yabancı:** Türkiye Cumhuriyeti vatandaşı olmaksızın Türkiye’de bulunan/yaşayan kişilere denir.
- ❖ **Geçici koruma altındaki kişiler:** Türkiye Cumhuriyeti vatandaşı olmayan kişilere 6458 sayılı Yabancılar ve Uluslararası Koruma Kanuna göre verilen yasal statüdür. Geçici koruma, ülkesinden ayrılmaya zorlanmış, ayrıldığı ülkeye geri dönemeyen, acil ve geçici koruma bulmak amacıyla kitlesel olarak sınırlarımıza gelen veya sınırlarımızı geçen ve haklarında bireysel olarak uluslararası koruma statüsü belirleme işlemi yapılamayan yabancılara sağlanan korumadır.
- ❖ **Uluslararası koruma sağlanan kişiler:** Türkiye Cumhuriyeti vatandaşı olmayan kişilere 6458 sayılı Yabancılar ve Uluslararası Koruma Kanuna göre verilen yasal statüdür. Uluslararası koruma statüsü verilmiş olan kişiler üçe ayrılır:
- ❖ **Mülteci:** 6458 sayılı Yabancılar ve Uluslararası Koruma Kanununun 61. maddesinde tanımlandığı şekliyle, Avrupa ülkelerinden birinin vatandaşı iken, vatandaşı olduğu ülkeyi zulüm görme korkusu nedeniyle terk ederek Türkiye’ye gelen vatansız kişilere verilen hukuki statüdür.
- ❖ **Şartlı mülteci:** 6458 sayılı Yabancılar ve Uluslararası Koruma Kanununun 62. maddesinde tanımlandığı şekliyle, Avrupa haricindeki ülkelerden birinin vatandaşı iken, ülkesinde zulüm görme korkusu nedeniyle Türkiye’ye gelen vatansız kişilere, üçüncü bir ülkeye yerleştirilinceye kadar Türkiye’de kaldıkları süre zarfında verilen hukuki statüdür.
- ❖ **İkincil koruma:** Mülteci veya şartlı mülteci statüsü verilemeyen ancak ülkesine geri döndüğünde idam cezası, ayırım gözetmeyen şiddet gibi nedenlerle hayatı tehlikeye girecek olan yabancıya verilen hukuki statüdür.

❖ **Sürelî çalışma izni:** Yabancı ile işveren arasında yapılan sözleşmenin süresini aşmayacak şekilde, sözleşmede belirtilen iş yerinde en fazla bir yıl süreyle çalışması için yabancıya verilen çalışma iznidir. Uzatma başvurusu yapıldığında (yine bu iş yerinde çalışması koşuluyla) en çok iki yıl daha uzatma verilir. İlk başvuru yapılan işyerinden farklı bir iş yerinde çalışmak üzere başvuru yapıldığında, yine en çok bir yıl süreli çalışma izni verilir.

❖ **Süresiz çalışma izni:** Türkiye’de sürekli oturma izni bulunan veya en az sekiz yıldır Türkiye’de yaşayan yabancıya süresiz çalışma izni verilebilir.

❖ **Bağımsız çalışma izni:** Başvuru sahibi yabancıнын profesyonel meslek sahibi olması veya iyi eğitimli, mesleğinde deneyim sahibi olması; yatırımlar yaparak ülke ekonomisine katkıda bulunacak durumda olması halinde bağımsız çalışma izni verilebilir. Bağımsız çalışma izni de süreli olarak verilir.

BİLİYOR MUYDUNUZ?

Şu pozisyonlardaki yabancılar çalışma izni olmadan çalışamazlar:

- Şirkete ortak olan limited şirket müdürleri
- Şirkete ortak olan anonim şirket yönetim kurulu üyeleri
- Sermayesi paylara bölünmüş komandite şirketlerin yönetici olan komandite ortağı

5.2.4.1. Yabancıların çalışması ile ilgili genel yasal ilkeler

BİLİYOR MUYDUNUZ?

Yabancıların ev hizmetlerinde çalışmaları ile ilgili sınırlamalar bulunmaktadır: Yaşlı ve hasta bakımı ile küçük çocuk bakımı dışında, yabancılara evde çalışma izni verilmemektedir. Bakım gerektiren hastanın bulunduğuunun sağlık raporu ile kanıtlanması gerekir. Erkek yabancılara konutlarda bakım hizmetleri için çalışma izni verilmemektedir.

- ❖ **Çalışma izni alma ve sosyal güvenlik zorunluluğu:** Çalışma izni alınmaksızın Türkiye’de yabancıların çalışması/çalıştırılması kanunlara aykırıdır. Aynı şekilde yabancıların sosyal güvenlik çatısı altına alınmadan, başka bir deyişle sigortasız olarak çalıştırılması da kanuna aykırıdır. Çalışma izni bağlamında “yabancı” kavramı, “geçici koruma” veya “uluslararası koruma” sağlanan, Türkiye Cumhuriyeti vatandaşı olmayan kişilere işaret eder. Bu bağlamda, çalışma izni alınmaksızın Türkiye’de çalışan veya bu kişileri çalıştıranlar hakkında, 27 Şubat 2003 tarihinde yürürlüğe giren 4817 sayılı “Yabancıların Çalışma İzinleri Hakkında Kanun”da öngörülen işlemler yapılır.
- ❖ **Çalışma izni muafiyeti:** Mevsimlik tarım veya hayvancılık işlerinde çalıştırılması düşünülen geçici koruma altındaki yabancılar için çalışma izni alınmasına gerek yoktur. Ancak bu kişilerin çalıştırılabilmesi için, çalışma izni muafiyeti için başvuru yapılması gerekir. Örneğin domates tarlasında vasıfsız işçi olarak veya köyün koyunlarını gütmek üzere çoban olarak çalıştırılacak bir Suriyelinin istihdamı için çalışma iznine gerek yoktur. Ancak bir kereye mahsus olmak üzere bu kişinin söz konusu işlerde istihdam edilebilmesi için çalışma izni muafiyeti başvurusunun yapılması gerekir. Çalışma ve Sosyal Güvenlik Bakanlığı, mevsimlik tarım işlerinde veya hayvancılık işlerinde çalıştırılacak olan geçici koruma statüsündeki kişi sayısına kota getirebilir.
- ❖ **İkamet izninin bulunduğu ilde çalışabilme:** Geçici koruma statüsündeki yabancıların çalışma izinleri, yalnızca ikamet izniyle yaşadıkları il sınırları

içerisinde geçerlidir. Örneğin Şanlıurfa'da kayıtlı bir Suriyeli için İstanbul'da çalışma izni verilemez.

- ❖ **Kamu düzeninin önceliği:** Kamu düzenine veya güvenliğe ilişkin tedbirler kapsamında Çalışma ve Sosyal Güvenlik Bakanlığı, çalışma izni başvurularını belirli illerde durdurabilir, süre uzatımı yapmayabilir veya mevcut izinleri iptal edebilir.
- ❖ **Yüzde on kotası:** İşyerinde geçici koruma altında bulunan bir yabancıyı çalıştırmak için çalışma iznine başvuran bir işveren, işyerindeki Türkiye Cumhuriyeti uyruklu çalışanların toplam sayısının %10'unu geçecek sayıda yabancı çalıştırmak için başvuru yapamaz. Örneğin 50 Türkiye Cumhuriyeti vatandaşının istihdam edildiği bir peynir fabrikasında en fazla 5 geçici koruma altında bulunan Suriyeli çalıştırılabilir. Türkiye Cumhuriyeti uyruklu çalışan sayısının 10 kişiden az olduğu durumlarda 1 geçici koruma altında bulunan kişi çalıştırılabilir. Ancak Türkiye İş Kurumu'nun "işbaşı eğitimi" uygulaması kapsamında eğitim gördükten sonra Türkiye İş Kurumu desteğiyle istihdam edilecek olan geçici koruma altındaki yabancıların sayısında, Çalışma ve Sosyal Güvenlik Bakanlığı'nın vakaya özel kota uygulamasına izin verilmektedir. Örneğin 10 Türkiye Cumhuriyeti vatandaşının çalışmakta olduğu bir kargo firmasında "işbaşı eğitimi" kapsamında eğitim alan 2 Suriyelinin, eğitimlerinin akabinde aynı işyerinde istihdam edilmeleri için çalışma izni başvurusu yapıldığında Çalışma ve Sosyal Güvenlik Bakanlığı her iki Suriyelinin de bu iş yerinde çalışmaya devam etmesine izin verebilir. Ayrıca, işyerinin kayıtlı bulunduğu ildeki Çalışma ve İş Kurumu'ndan alınacak olan "bu işi yapabilecek nitelikte Türkiye Cumhuriyeti vatandaşı bulunmamaktadır" biçimindeki resmi yazı ibraz edildiğinde Çalışma ve Sosyal Güvenlik Bakanlığı istihdam kotası uygulamaksızın başvuruyu değerlendirebilir.
- ❖ **Asgari ücret ilkesi:** Geçici koruma altında bulunan yabancılara ödenen ücret, asgari ücretin altında olamaz.
- ❖ **İnsani yardımlar yapan sivil toplum örgütlerinde çalışma:** Kamu yararına çalışan dernek statüsündeki sivil toplum örgütleri ile vergi muafiyeti tanınmış

vakıfların insanî yardım faaliyetlerinde çalıştırılması düşünülen geçici koruma altındaki yabancılar için, söz konusu STK'lar tarafından çalışma izni başvurusunda bulunulabilir. “Kamu yararına alışan dernek” statüsü bulunmayan STK'lar ile vergi muafiyeti statüsü bulunmayan vakıflar ile merkezi yurtdışında bulunan STK'lar bu tür çalışma izni başvurusunda bulunduğu İçişleri Bakanlığı'ndan görüş istenir. İçişleri Bakanlığı'ndan gelecek görüşe bağlı olarak Çalışma ve Sosyal Güvenlik Bakanlığı çalışma izni vermeyebilir.

- ❖ **Çalışma izninin, koruma statüsüne bağlılığı:** Geçici koruma statüsü sona eren veya iptal edilen yabancıların buna bağlı olarak çalışma izinleri de iptal olur.

5.2.4.2. Ev sahibi toplum (işveren) için karar alma sürecinde yol gösterici veriler

Tablo 17: Suriyelilerin sayıca yoğun olduğu ilk 10 ilde açık iş sayıları (20 ve daha fazla sayıda çalışmanı olan iş yerleri esas alınarak hazırlanmıştır)

İL	20 VE DAHA FAZLA SAYIDA ÇALIŞANI OLAN İŞ YERLERİNDEKİ AÇIK İŞ SAYISI (2016 YILI)	BU İLDEKİ SURİYELİ SAYISI (2017 YILI)
İstanbul	39.545	536.672
Şanlıurfa	238	461.226
Hatay	441	456.528
Gaziantep	1247	348.059
Mersin	1146	191.263
Adana	978	169.152
Bursa	6443	134.291
Kilis	9	131.793
İzmir	4731	127.164
Kahramanmaraş	1130	99.168

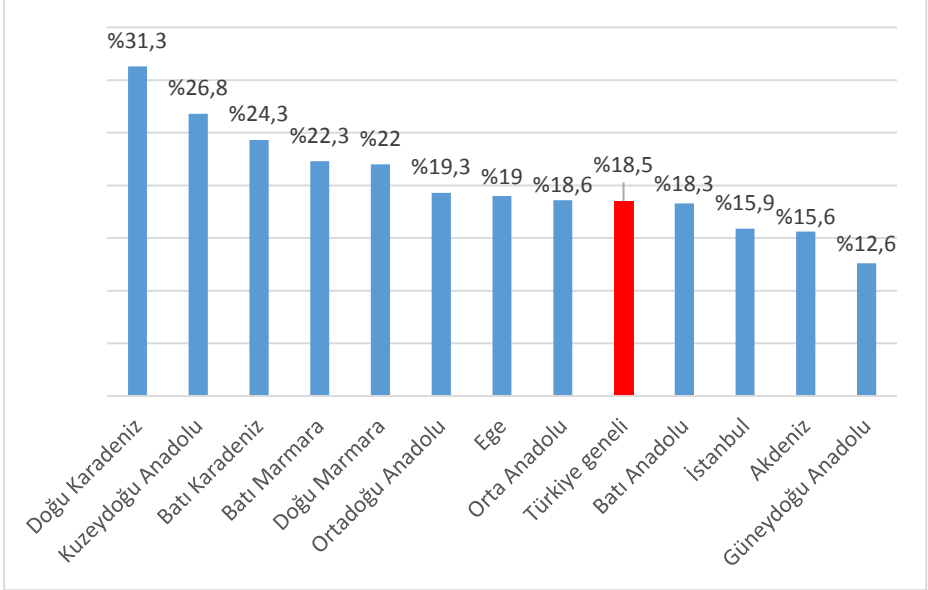
Kaynak: İŞKUR (2016) ve Göç İdaresi Genel Müdürlüğü (2017a) verilerinden derlenmiştir.

BİLİYOR MUYDUNUZ?

Türkiye’de çalışan yabancı işçiler sendika üyesi olabilirler.

Yukarıdaki tabloda görüleceği üzere, (20 ve daha fazla çalışanı olan iş yerlerinde) en fazla açık iş İstanbul ilindedir (ki İstanbul aynı zamanda sayıca en fazla Suriyeliyi barındıran ildir). Şanlıurfa, Hatay, Gaziantep, Mersin ve Kilis illeri çok sayıda Suriyeliyi barındırmakta ve bu illerde (20 ve daha fazla sayıda çalışanı olan iş yerlerinde) açık iş sayıları oldukça düşük durumdadır. Her 100 Suriyeli başına ildeki (20 ve daha fazla işçi çalıştıran iş yerlerindeki) açık iş sayısı hesap edildiğinde, sırasıyla Bursa, İzmir, Kahramanmaraş ve Adana’nın en avantajlı iller olduğu; buna karşılık Kilis ve İstanbul’un ise en dezavantajlı iller olduğu ortaya çıkmaktadır.

Grafik 11: İBBS2 düzeyinde bölgelere göre eleman temininde güçlük çeken işyeri oranları (2016 yılı, %)



Kaynak: İŞKUR (2017)

Yukarıdaki grafik, özellikle Batı Karadeniz bölgesinde eleman temininde güçlük çeken işyerlerinin oran olarak en yüksek (%28.8) olduğunu göstermektedir. Türkiye genelinde eleman temininde zorluk çeken işyerlerinin oranı % 21'dir.

BİLİYOR MUYDUNUZ?

Sağlık mensupları ve eğitim mesleği mensupları çalışma izni için doğrudan Çalışma ve Sosyal Güvenlik Bakanlığı'na başvuru yapamaz. Sağlık mensupları öncelikle Sağlık Bakanlığı'ndan; eğitim mesleği mensupları ise Millî Eğitim Bakanlığı'ndan ön izin aldıktan sonra Çalışma ve Sosyal Güvenlik Bakanlığı'na çalışma izni başvurusunda bulunabilirler.

Türkiye'de yabancılar, şu meslek ve görevlerde çalışamazlar:

Tablo 18: Türkiye'de yabancıların çalışmasına izin verilmeyen meslek ve görevler

Yabancıların çalışmasının yasak olduğu meslek ve görev	Bu alanda çalışmayı yasaklayan kanun
Diş tabipliği, dişçilik, hastabakıcılık	Tababet ve Şuabatı Sanatlarının Tarzı İcrasına Dair Kanun
Eczacılık	Eczacılar ve Eczaneler Hakkında Kanun
Veterinerlik	Veteriner Hekimleri Birliği ile Odalarının Teşekkül Tarzına ve Göreceği İşlere Dair Kanun
Özel hastanelerde sorumlu müdürlük	Hususî Hastaneler Kanunu
Avukatlık	Avukatlık Kanunu
Noterlik	Noterlik Kanunu
Özel veya kamu kuruluşlarında güvenlik görevlisi	Bazı Kurum ve Kuruluşların Korunması ve Güvenliklerinin Sağlanması Hakkında Kanun
Kara suları dahilinde balık, istiridye, midye, sünger, inci, mercan ihracı, dalgıçlık, arayıcılık, kılavuzluk, kaptanlık, çarkçılık, katiplik, tayfalık vb.	Kabotaj Kanunu

Yabancıncın çalışmasının yasak olduđu meslek ve görev	Bu alanda çalışmayı yasaklayan kanun
Gümrük müşavirliđi	4458 sayılı Gümrük Kanununun 227 nci maddesi
Turist rehberliđi	6326 sayılı Turist Rehberliđi Meslek Kanununun 3. maddesi

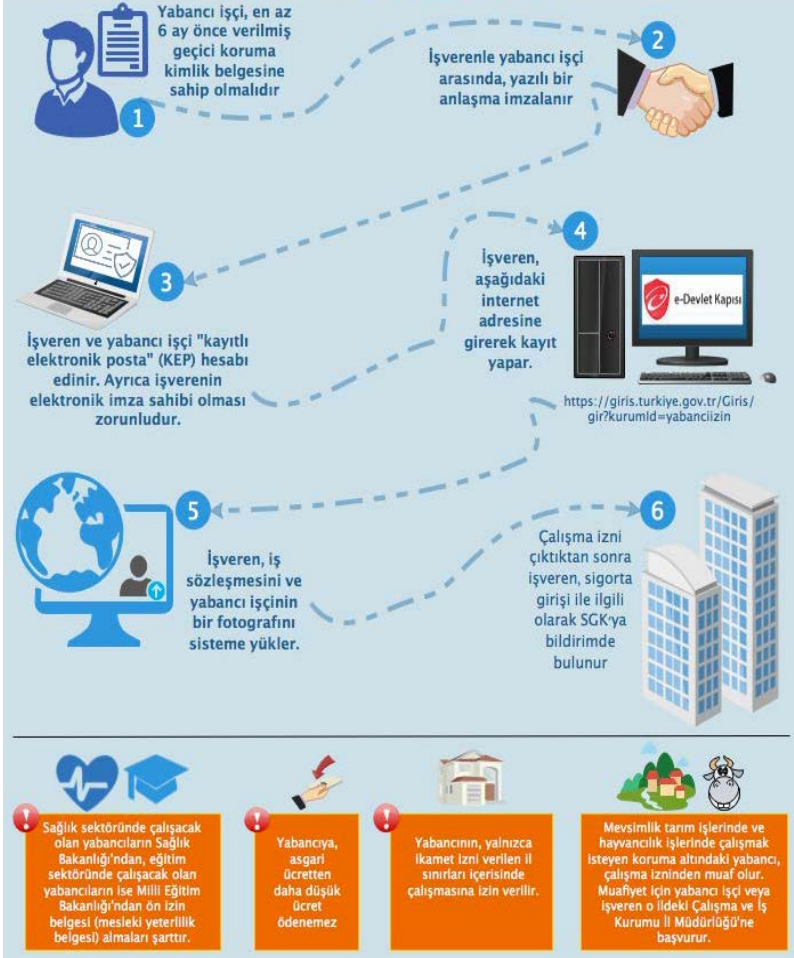
Kaynak: Çalışma ve Sosyal Güvenlik Bakanlığı.

5.2.4.3. Ev sahibi toplum (işveren) için uygulama kılavuzu

5.2.4.3.1. Geçici koruma altındaki kişilerin çalışma izni:

(Geçici koruma statüsüne sahip olan yabancılar için çalışma izni başvurularının ayrıntılarına, şu kaynaktan ulaşılabilir: Çalışma ve Sosyal güvenlik Bakanlığı (2017))

GEÇİCİ KORUMA ALTINDAKİ YABANCILAR İÇİN ÇALIŞMA İZNI BAŞVURU KILAVUZU



5.2.4.3.2. Uluslararası koruma altındaki kişilerin (şartlı mülteci, mülteci ve ikincil koruma statüsündeki yabancıların) çalışma izni:

6458 sayılı kanuna göre 3 türlü uluslararası koruma statüsü vardır: Mülteci, şartlı mülteci ve ikincil koruma statüsü. Uluslararası koruma statüsündeki

yabancıların çalışma izni alma süreci geçici koruma altındaki yabancılardan epey farklılık göstermektedir:

- ❖ Uluslararası koruma başvurusunda bulunan yabancı, bu koruma statüsü verilinceye kadar çalışma izni olmadan çalışamaz. Uluslararası koruma statüsü başvurusu yaptıktan 6 ay sonra çalışma izni için başvuru yapılabilir.
- ❖ Uluslararası koruma statüsü verildikten sonra mülteci veya ikincil koruma statüsündeki yabancı, çalışma izni de almış sayılır. Bir başka deyişle, uluslararası koruma statüsü otomatik olarak çalışma iznini de beraberinde getirir. Geçerli kimlik belgesinin üzerine, bu belgenin aynı zamanda çalışma izni yerine de geçtiği yazılır.
- ❖ Uluslararası koruma statüsüne kavuşan (dolayısıyla otomatik olarak çalışma iznine de sahip olan) yabancı, işverenle iş sözleşmesi imzalar.
- ❖ İşveren e-Devlet üzerinden açacağı kullanıcı hesabına, çalıştırmayı planladığı yabancıya ait bilgileri ve belgeleri girer.
- ❖ İnternet üzerinden “Yabancıların Çalışma İzinleri Otomasyon Sistemi” aracılığıyla başvuru tamamlandıktan sonra gerekli belgelerin çıktısı alınarak her iki tarafça imzalanır ve 6 iş günü içerisinde Çalışma ve Sosyal Güvenlik Bakanlığı’na sunulur.
- ❖ İzin onaylandıktan sonra, iznin tebliği ile birlikte belirtilen hesap numarasına çalışma izni harcı ödenir ve işçi çalışmaya başlar.
- ❖ İşçinin sigorta giriş işlemleri yapılır.
- ❖ Eğer uluslararası koruma başvuru sahibi mevsimlik işlerde veya tarım işlerinde çalışmak istiyorsa, çalışma izni muafiyeti söz konusudur. Çalışma izni muafiyeti, uluslararası koruma başvuru sahibinin kayıtlı olduğu ildeki İŞKUR il müdürlüğü tarafından verilir.

ULUSLARARASI KORUMA ALTINDAKİ YABANCILAR İÇİN ÇALIŞMA İZİNİ BAŞVURU KILAVUZU

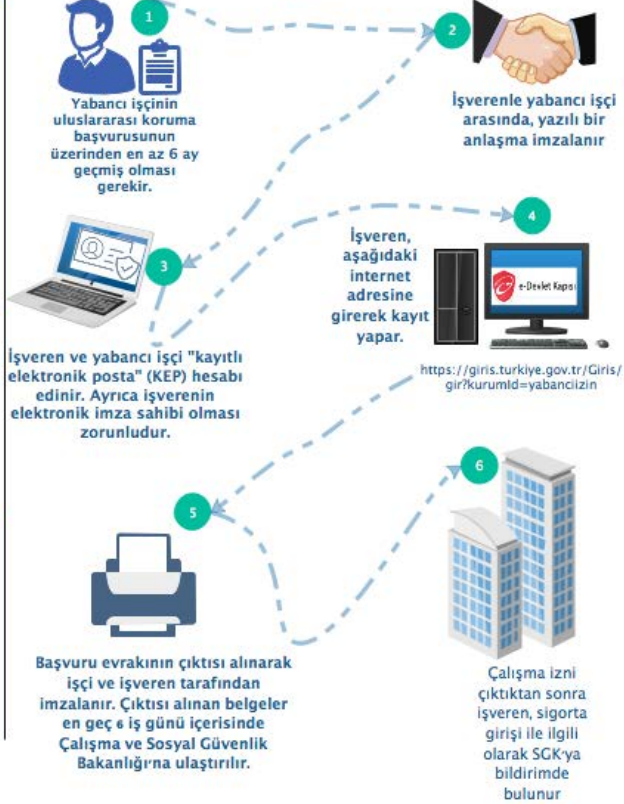
! Aşağıda belirtilen çalışma izni başvuru yolu, uluslararası koruma başvurusu yaptığı halde henüz bu statüyü almamış olan, bekleme durumundaki yabancılar içindir.

! Uluslararası koruma statüsüne sahip olan yabancıların kimlik belgesi aynı zamanda çalışma izni yerine geçer. Bu durum, kimlik belgesinde belirtilir.

Bu nedenle, Çalışma ve Sosyal güvenlik Bakanlığı'na ayrıca çalışma izni için başvuru gerekmez.

! Uluslararası koruma statüsüne sahip olan bir kişi mülteci, şartlı mülteci veya ikincil koruma statüsü kazanır

! Mülteci, şartlı mülteci veya ikincil koruma sahibi statüsü kazanan yabancılar bağımlı veya bağımsız olarak çalışabilir. Ancak hangi işlerde çalışamayacağı, ilgili kanunlarda belirtilmiştir.



! Sağlık ve eğitim sektörlerinde çalışacak olan yabancıların Sağlık Bakanlığı'ndan ve Millî Eğitim Bakanlığı'ndan ön izin belgesi (mesleki yeterlilik belgesi) alınması şarttır.



! Yabancıya, asgari ücretten daha düşük ücret ödenemez



! Yabancıların, yalnızca ikamet izni verilen il sınırları içerisinde çalışmasına izin verilir



! Mevsimlik tarım işlerinde ve hayvancılık işlerinde çalışmak isteyen koruma altındaki yabancı, çalışma izninden muaf olur. Muafiyet için yabancı işçi veya işveren o ildeki Çalışma ve İş Kurumu İl Müdürlüğü'ne başvurur.

5.2.4.3.3.Uluslararası koruma veya geçici koruma statüsü almış olanlar dâhil olmak üzere yabancıların çalışma izinleri ile ilgili başvuru işlemleri internet üzerinden nasıl yapılır?

❖ Uluslararası İş Gücü Genel Müdürlüğü bünyesinde, yabancıların çalışma izinleri ile ilgili başvuruların yapılabilmesi ve işlemlerin takip edilebilmesi için “Yabancıların Çalışma İzinleri Otomasyon Sistemi” adlı bir online sistem kurulmuştur. Söz konusu otomasyon sistemine, “e-devlet kapısı kimlik doğrulama sistemi” aracılığıyla şu internet adresinden erişim sağlanabilmektedir:

<https://giris.turkiye.gov.tr/Giris/gir?kurumld=yabanciizin>

❖ Başvuru sahibi işveren tarafından bu otomasyon sistemine giriş sağlandıktan sonra, sisteme işverenin kaydının yapılması gerekir. Bunun için, Yabancıların Çalışma İzinleri Otomasyon Sistemi’nde işveren (kurum/kuruluş) hakkında bilgilerin yer aldığı bir form doldurulur. Bu formda öncelikle işyeri türü belirtilir. Başvuru sahibi şu statülerden birine dâhildir:

- ❖ Anonim şirket
- ❖ Limited şirket
- ❖ Kamu kurumu
- ❖ Hane halkı
- ❖ İrtibat bürosu
- ❖ Şahıs şirketi
- ❖ Diğer

Başvuru sahibi işveren, bu statülerden hangisine dâhil olduğunu belirttiikten sonra, işverenin faaliyet gösterdiği sektör, bu sektördeki fiili iştilal konusu, kuruluş tarihi, bağlı olduğu vergi dairesi, vergi numarası ve iletişim bilgileri belirtilir. İşverenin, ev hizmetlerinde (hizmetli ya da bakıcı gibi statülerde) yabancı işçi çalıştırmak için başvuru yapmak istemesi durumunda “hanehalkı işverenler” için aylık brüt gelir durumunun belirtilmesi gerekir. İkinci aşamada işveren kullanıcı bilgilerinin yer aldığı sayfaya geçilir. Burada Yabancıların

Çalışma İzinleri Otomasyon Sistemi'nde yer alması beklenen, işverenin elektronik posta adresi, T.C. kimlik numarası gibi bilgiler girilir. İşverenin hanehalkı haricinde bir teşekkül (şirket veya kamu kurumu) olması durumunda sermaye yapısı ile ilgili bilgilerin girilmesi gerekir: Şirket yabancı sermayeli mi yoksa yerli sermayeli midir? Başvuru sahibi işveren eğer yabancı sermayeli bir firma ise bu durumda yabancı sermaye oranı (%) ve yabancı sermaye payı belirtilir. Bu bilgilerin ardından, şirketin cari yıl ve önceki yıla ilişkin kayıtlı sermayesi, ödenmiş sermayesi, cirosu, (ihracat yapıyorsa ABD Doları cinsinden) ihracat miktarı, kâr ve zarar bilgileri girilir. İşverenin ihracat yapan bir şirket olması durumunda ihracat yapılan ülkelerin isimleri belirtilir. Başvuru sahibi işverenin yeni kurulan bir şirket olması veya yeni bir yatırım hazırlığı kapsamında başvuru yapıyor olması halinde öngörülen en az sabit yatırım miktarının belirtilmesi gerekir. Ayrıca ana şirketin merkezinin bulunduğu ülke dışında en az bir ülkede daha doğrudan yabancı yatırımı olup olmadığı bilgisine de yer verilir.

BİLİYOR MUYDUNUZ?

Yabancı doktor ve hemşireler Türkiye'de çalışabilirler. Bunun için öncelikle diploma denkliği gerekir. Diploma denkliği bulunan yabancı doktor veya hemşire, Sağlık Bakanlığı'ndan ön izin alarak Çalışma ve Sosyal Güvenlik Bakanlığı'na çalışma izni için başvurur.

İşveren, bu şekilde şirketinin kaydını yaptıktan sonra, çalışma izni için başvuracağı yabancı ile ilgili bilgileri de sisteme girer ve başvuruyu tamamlar.

6. ÇEŞİTLİ KONULARDA YABANCILAR İÇİN YOL GÖSTERİCİ BİLGİLER

Koruma statüsü sahibi veya başvuru sahibi yabancılar adli ve idari konularda yaşadıkları sorunları yetkili makamlara ileterek çözüm arama hakkına sahiptirler. Bu noktada önemli olan, doğru ve isabetli bir yol izleyerek, hangi durumda hangi makama şikâyetlerini ve sorunlarını dile getirmenin daha doğru

olacağına karar vermektir. Aşağıda, belirli durumlarda hangi mercilere başvurulacağına dair yol gösterici bilgilere yer verilmiştir.

6.1. Koruma statüsü için başvuran veya koruma statüsü sahibi olan yabancıların ikamet yerleri nasıl belirlenir?

Türkiye’de geçici koruma veya uluslararası koruma kapsamında bulunan (başvuru sahibi veya statü kazanmış) yabancılar kayıt yaptırmak için buldukları ilin Valiliğine (İl Göç İdaresi Müdürlüğü’ne) başvuru yaparlar. Başvuru sahibi kişilerin hangi ilde ikamet edeceklerine İçişleri Bakanlığı (Göç İdaresi Genel Müdürlüğü) tarafından karar verilir ve bu karar ilgili kişiye iletilir.

Koruma statüsüne sahip ya da başvurusu sonuçlanmamış yabancı, bulunduğu ilin veya kayıtlı olduğu ilin sınırlarına o ilin Valiliği tarafından verilecek izinle birlikte çıkabilir. Valilik, 15 güne kadar izin verebilir.

Yerleştirilmiş olduğu ilden başka bir ile taşınmak isteyen koruma statüsü sahibi veya başvuru sahibi kişiler, sağlık veya akrabalık mazeretlerini göstererek, kayıtlı oldukları ilin valiliğine başvuruda bulunurlar. Valilik başvuruyu değerlendirerek taşınma talebini karara bağlar ve başvurana tebliğ eder.

6.2. Adalet sistemine erişmek isteyen bir uluslararası göçmen hangi yolları izlemelidir?

Uluslararası koruma başvuru sahibi, statü sahibi, yasal temsilcileri veya avukatları, Türkiye’deki adalet sistemine her konuda dilekçe verme ve başvuru yapma hakkına sahiptir. Örneğin Türkiye’ye girdikten sonra idari gözetim altına alınan bir yabancı, bu duruma itiraz etmek için bizzat ya da yasal temsilcisi veya avukatı aracılığıyla sulh ceza hâkimliğine başvurur. Koruma altındaki göçmenler boşanma, adli veya idari şikâyet gibi konularda da ilgili mahkemelere başvurabilir.

Yabancıların avukatlık hizmetlerine erişiminde farklı alternatifler söz konusudur. 6458 sayılı Yabancılar ve Uluslararası Koruma Kanunu, yabancıların

ve koruma statüsü sahibi veya başvuru sahibi kişilerin avukatlık hizmetlerinden yararlanmaları ile ilgili hükümlere yer vermiş, ancak bu hükümleri idari kararlara itiraz konuları ile sınırlı tutmuştur. Söz konusu kanunun “Avukatlık hizmetleri ve danışmanlık” başlıklı kısmında yer alan 81. madde, başvuru sahibi veya uluslararası koruma statüsü sahibi kişilerin, kendileri ile ilgili olarak Göç İdaresi Genel Müdürlüğü veya Valilikler tarafından alınan idari kararlara itiraz etmek istemeleri halinde avukatlık ücretlerini kendileri ödemeleri koşuluyla avukat tarafından temsil edilebileceklerini vazedir. Avukatlık ücreti ödeme imkânı olmayanların ise 1136 sayılı kanunun adli yardım konulu hükümlerine göre avukatlık yardımı alabileceklerini söyler.

Suriyelilerin Türkiye’ye gelmesi ile birlikte sınır dışı edilme, gözetim altına alınma, uluslararası koruma statüsü başvurusunun olumsuz sonuçlanması gibi idari kararla ilgili olarak adalet sistemine erişim yabancılar hukukunda önem kazanmıştır. Özellikle valilikler, il göç idaresi müdürlükleri ve Göç İdaresi Genel Müdürlüğü tarafından alınan idari kararlar karşısında göçmenler ve yabancılar için itiraz başvuru yolları açıktır. Burada dikkat edilmesi gereken husus, bazı konularda doğrudan idareye (valilik, Göç İdaresi İl Müdürlüğü veya Göç İdaresi Genel Müdürlüğü’ne) itiraz edilmesi gerekirken, bazı konularda ise idari yargı yoluna başvurulması gerektiğidir. Ayrıca başvuru süreleri de itirazın şekilsel açıdan geçerli olması için önemlidir. 6458 sayılı Yabancılar ve Uluslararası Koruma Kanunu, bu konularda açık hükümler içermektedir. Söz konusu kanuna ek olarak İçişleri Bakanlığı, idari itiraz usulleri ile ilgili yeni düzenlemeler yapma yetkisine sahiptir. Bu nedenle Kanun metnine ek olarak İçişleri Bakanlığı’nın genelge, yönetmelik ve benzeri metinler aracılığıyla idari itiraz usulleri ile ilgili yeni hükümler getirip getirmediğinin takip edilmesi gerekir.




6458 sayılı Yabancılar ve Uluslararası Koruma Kanunu’na göre 72. ve 79. maddeler çerçevesinde alınan kararlara itiraz etme süresi, tebellüğ tarihinden itibaren 15 gündür. Aynı kanunun diğer maddeleri çerçevesinde alınan kararlara itiraz için, karar tebliğ gününden itibaren 30 gün içerisinde itiraz yolu açıktır. İtirazlar sonuçlanıncaya kadar yabancı şahsın Türkiye’de kalmasına izin verilir.

Adli konularla ilgili olarak başvuruların avukat eşliğinde yapılmasında yarar vardır. Yabancılar, 1136 sayılı kanun çerçevesinde adli yardım alma hakkına

sahiptirler. Başka bir deyişle, avukatlık hizmetleri için ödeme gücü bulunmayan yabancılar, buldukları ilin barosuna başvurarak ücretsiz avukat edinebilirler.

6.3. Güvenlik (asayiş) sorunu yaşayan bir uluslararası göçmen ne yapmalıdır?

Türkiye Cumhuriyeti yasaları, vatandaş ve yabancı ayrımı yapmaksızın ülke içerisinde yaşayan herkesin can, mal ve ırz güvenliğini sağlamayı öngörür.

Güvenlik konusunda acil durum yaşayanlar kentsel alanlarda  **155** numaralı telefonda polisi veya kırsal bölgelerde  **156** numaralı telefonda jandarmayı; trafik ile ilgili konularda ise  **154** numaralı telefonu arayabilir; ya da en yakın polis veya jandarma karakoluna veya devriye halindeki güvenlik kuvvetlerine durumu bildirebilirler.



6.4. Acil durumlarda uluslararası göçmenler nereden yardım alabilir?

Tıpkı Türk vatandaşları gibi, uluslararası göçmenler de yangın durumunda, itfaiye ve ambulans hizmetlerinden yararlanabilirler:



Alo itfaiye: 110



Alo ambulans: 112



Alo trafik: 154



Yabancılar İletişim Merkezi (YİMER): 157

6.5. Aile içi veya kadına karşı şiddet mağduru olan uluslararası göçmen nereye başvurabilir?

Türkiye’de aile içi şiddet ve kadına yönelik şiddetle mücadele, özel bir kanunla yürütülmektedir (6284 sayılı Ailenin Korunması ve Kadına Yönelik Şiddetin Önlenmesine Dair Kanun). Dolayısıyla Türkiye’de kadına karşı şiddetle mücadele

özel bir önem verilmektedir. Aile içi şiddet vakalarında veya kadına karşı her türlü şiddet vakalarında öncelikle 183 numaralı telefonda ücretsiz olarak Aile, Kadın, Çocuk ve Özürlü Sosyal Hizmet Danışma Hattı aranmalıdır. Aile içi ve kadına karşı şiddet vakalarında Türkiye Kadın Dernekleri Federasyonu tarafından kurulan “Aile İçi Şiddet Acil Yardım Hattı” da yardım edebilmektedir. İstanbul merkezli olmakla birlikte Aile İçi Şiddet Acil Yardım Hattı Türkiye’nin her yerindeki kadına karşı şiddet ihbarlarına 7 gün 24 saat cevap vermektedir. Acil vakalar haricindeki vakalar, uzmanlar tarafından değerlendirilmekte ve şiddet mağduru kadına kısa, orta ve uzun vadeli dayanışma ve yardım sağlanmaktadır. Aile İçi Şiddet Acil Yardım Hattı acil durumları Aile Bakanlığı, Emniyet Genel Müdürlüğü veya Jandarma’ya iletmekte ve anında müdahale edilmesini sağlamaktadır. Ayrıca aile içi ve kadına karşı şiddet durumlarında mağdur veya tanık Gelincik Hattı’nı arayabilir. Bunlar haricinde, aile içi ve kadına karşı şiddet mağduru kadınlar veya bu tür durumların tanıkları, valiliklere, kaymakamlıklara, polis merkezlerine, jandarmaya, Cumhuriyet başsavcılıklarına ve aile mahkemelerine, Aile ve Sosyal Politikalar il müdürlüklerine, Şiddet Önleme ve İzleme Merkezleri’ne ve sağlık kuruluşlarına başvuruda bulunabilirler.

Şiddet gören kadınların yardım istemek için ulaşabilecekleri kurumlar ve iletişim bilgileri aşağıda verilmiştir:

Şiddet gören kadınların yardım istemek için ulaşabilecekleri kurumlar ve iletişim bilgileri aşağıda verilmiştir:

The infographic is enclosed in a dashed border and contains the following elements:

- POLİS**: 155
- JANDARMA**: 156
- Aile, Kadın, Çocuk ve Özürlü Sosyal Hizmet Danışma Hattı**: 183
- Gelincik Hattı (Aile İçi Şiddet Yardım Hattı)**: 444 43 06
- Şiddet Önleme ve İzleme Merkezleri**: ŞÖNİM

*Aile ve Sosyal Politikalar Bakanlığı bünyesindeki Kadının Statüsü Genel Müdürlüğü'ne bağlı olarak Şiddet Önleme ve İzleme Merkezleri, şiddet gören kadınların müracaat edebilecekleri önemli kurumlardan biridir.

İstanbul	Yeşilköy Mah. Halkalı Cad. No:30 Bakırköy / İSTANBUL	 0(212)465 21 96-97  koza@istanbulaille.gov.tr
İzmir	1847/15 Sokak No:12 A Blok Bayraklı / İZMİR	 0 232 363 33 41 - 45  izmirsoim@aile.gov.tr
Bursa	Yahşibey Mah. Kayabaşı Sok. No:7 Osmangazi / BURSA	 0 (224) 223 03 68  bursa.kozasomm@aile.gov.tr
G.Antep	Düğmecı Mahallesi Türkocağı Sokak No: 5/B Şahinbey / G.ANTEP	 0 (342)220 78 01 - 0 (342) 220 71 10  senen.ozturk@aile.gov.tr
Mersin	Gazi Mah. 1323 Sok.No: 5 Yenişehir / MERSİN	 0 (324) 328 66 35 - 0 (324) 327 18 40  Mersin.Soim@aile.gov.tr
Hatay	Akevler Mah. Ayşe Fitnat Hanım Cd. No.23 Antakya / HATAY	 0 (326) 216 10 89  hatay.sonim@aile.gov.tr
K.Maraş	Mimar Sinan Mahallesi 48026. Sok. No:3/1 Onikişubat / K.MARAŞ	 0 (344) 215 16 26  Kmaras.sonim@aile.gov.tr
Adana	Alparslan Türkeş Blv. Huzurevleri Mh. 77136 Sok. No 4 Çukurova / ADANA	 0 (322) 247 08 35 - 0 (322= 239 99 59  adana.sonim@aile.gov.tr
Şanlıurfa	Ahmet Yesevi Mah. 9821. Sok. No:135/1 Haliliye / ŞANLIURFA	 0 535 492 53 63  sanliurfa.sonim@aile.gov.tr
Kilis	Kilis Saraç Mehmet Çavuş Mah. Yonca Sokak No:34 kat:1 / KİLİS	 0 (348) 813 55 42  kilis.sonim@aile.gov.tr

6.6. Sağlık hizmetlerinden yararlanmak isteyen uluslararası göçmen hangi yolları izlemelidir?

Yabancı kimlik belgesi olan uluslararası göçmenler, en yakın sağlık kuruluşuna başvurarak ücretsiz olarak sağlık hizmetlerinden yararlanabilirler. Kayıtlı olmayan göçmenlerin sağlık kuruluşlarına müracaatı sırasında acil vakalar haricinde işlem yapılması mümkün değildir. Bu nedenle sağlık hizmetlerinden yararlanabilmek için koruma statüsü sahibi veya başvuru sahibi yabancıların

mutlaka Valilikler (Göç İdaresi İl Müdürlüğü) aracılığıyla kayıtlarını yapmaları gerekir. Çalışma izni bulunan ve herhangi bir işte çalışan koruma statüsü sahibi veya başvuru sahibi göçmenin SGK girişinin işveren tarafından yapılması yasal zorunluluktur. Bu nedenle çalışma iznine sahip olarak çalışanlar sosyal güvenceye sahiptirler ve Sosyal Güvenlik Kurumu kapsamında sağlık hizmetlerinden yararlanırlar.

6.7. Uluslararası göçmenler sağlık güvencesi edinebilir mi?

Çalışma izni aldıktan sonra Türkiye’de çalışmaya başlayan yabancı kişilerle ilgili işverenin sosyal güvenlik yükümlülüklerinin en geç 30 gün içerisinde bildirilmesi, yani SGK kayıtlarının yapılması yasal zorunluluktur. Bu nedenle, çalışma izni alarak bir işte çalışan yabancılar doğal olarak sağlık güvencesine de kavuşur.

Sağlık giderlerini ödemeye gücü olan yabancılar, sağlık hizmetleri karşılığında kendilerine fatura edilen giderleri ödeyerek sağlık sisteminden yararlanabilirler.

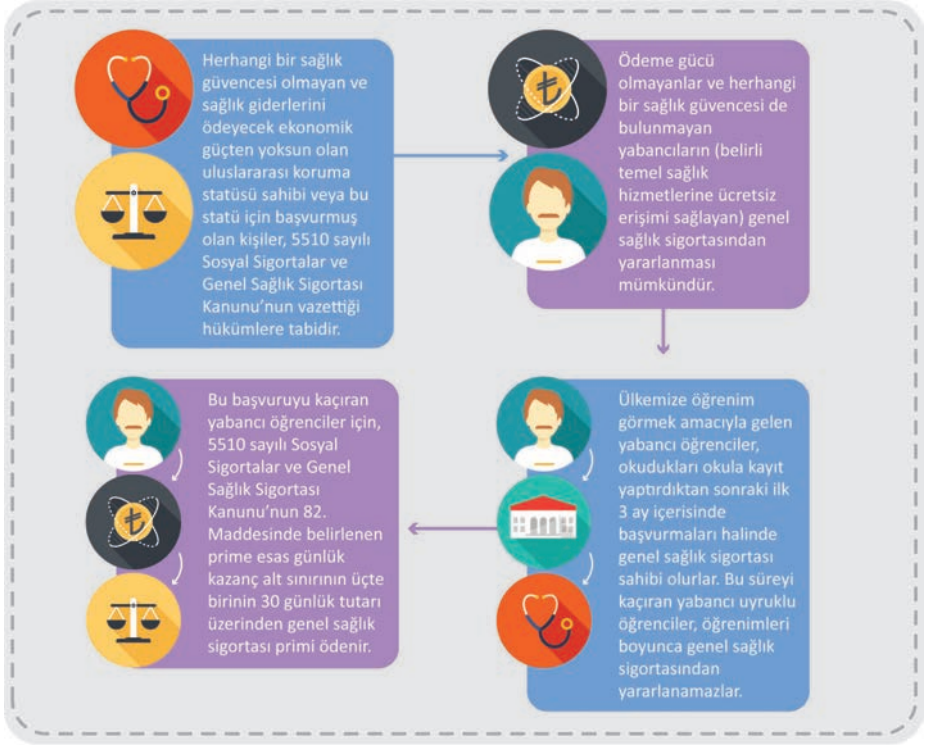
Herhangi bir sağlık güvencesi olmayan ve sağlık giderlerini ödeyecek ekonomik güçten yoksun olan uluslararası koruma statüsü sahibi veya bu statü için başvurmuş olan kişiler, 5510 sayılı Sosyal Sigortalar ve Genel Sağlık Sigortası Kanunu’nun vazettiği hükümlere tabidir. Ödeme gücü olmayanlar ve herhangi bir sağlık güvencesi de bulunmayan yabancıların (belirli temel sağlık hizmetlerine ücretsiz erişimi sağlayan) genel sağlık sigortasından yararlanması mümkündür.

Ülkemize öğrenim görmek amacıyla gelen yabancı öğrenciler, okudukları okula kayıt yaptırdıktan sonraki ilk 3 ay içerisinde başvurmaları halinde genel sağlık sigortası sahibi olurlar. Bu süreyi kaçıran yabancı uyruklu öğrenciler, öğrenimleri boyunca genel sağlık sigortasından yararlanamazlar. Bu başvuruyu kaçıran yabancı öğrenciler için, 5510 sayılı Sosyal Sigortalar ve Genel Sağlık Sigortası Kanunu’nun 82. Maddesinde belirlenen prime esas günlük kazanç alt sınırının üçte birinin 30 günlük tutarı üzerinden genel sağlık sigortası primi ödenir.



NOT

“Başvuru sahibi veya uluslararası koruma statüsü sahibi kişilerden; (a) Herhangi bir sağlık güvencesi olmayan ve ödeme gücü bulunmayanlar, 31/5/2006 tarihli ve 5510 sayılı Sosyal Sigortalar ve Genel Sağlık Sigortası Kanunu hükümlerine tabidir. Genel sağlık sigortasından faydalanacak kişilerin primlerinin ödenmesi için Genel Müdürlük bütçesine ödenek konulur. Primleri Genel Müdürlük tarafından ödenenlerden ödeme güçlerine göre primin tamamı veya belli bir oranı talep edilir” (6458 sayılı Yabancılar ve Uluslararası Koruma Kanunu, 89 (3-a)).



6.8. Bir yakını ölen Suriyeli cenaze işleri için ne yapılmalıdır?

Herhangi bir yakını ölen göçmen, cenazenin naklinden, yıkama, kefenleme, namaz ve gömme işlerine kadar her aşamada belediyeler tarafından sağlanan hizmetlerden ücretsiz olarak yararlanabilir. Herhangi bir işlem yapılmadan önce mutlaka "ölüm belgesi" alınmak zorundadır. Ölüm belgesi alındıktan sonra ilçe belediyesi veya büyükşehir belediyesi tarafından cenazenin şehir içi (veya ikamet ili dışında ölenler için şehir dışı) nakil, yıkama, kefenleme, namaz ve defin işleri ücretsiz olarak gerçekleştirilir. Ölüm belgesinin alınması önemli bir aşamadır ve ölümün gerçekleşme bağlamına göre farklı şekillerde bu belge düzenlenmektedir:

- ❖ Eđer ölüm kaza, cinayet veya şüphe içeren bir olay sonucunda gerçekleşmişse mutlaka 155 numaralı hattan polise veya 156 numaralı hattan jandarmaya haber verilmelidir. Polis veya jandarma olay yerini inceleyecek, gerekli tutanakları tutacak ve cenaze adli tıp raporu için incelemeye alınacaktır. Adli tıp yetkilileri ölüm belgesini düzenleyecektir.
- ❖ Ölüm hastanede gerçekleşmişse ölüm belgesi hastane başhekimliği tarafından düzenlenecektir.
- ❖ Şayet ölüm evde, hastalığa bađlı olarak dođal seyri içerisinde gerçekleşmişse ölüm belgesi, bađlı bulunan ilçe belediyesinin sađlık işleri müdürlüğüne düzenlenir.

6458 sayılı Yabancılar ve Uluslararası Koruma Kanunu'nun 90. Maddesi, 5490 sayılı Nüfus Hizmetleri Kanunu'nun 8. maddesinin 3. fıkrası uyarınca Türkiye'de yaşayan yabancılar ailelerinde meydana gelen doğum ve ölüm gibi nüfus olaylarını ilgili makamlara bildirmek zorundadır. Bu nedenle cenaze defin işlemleri tamamlandıktan sonra (ölümün gerçekleştiđi günden itibaren) 20 gün içerisinde ölüm olayının İl Göç İdaresi Müdürlüğü aracılığıyla ilin nüfus müdürlüğüne bildirilmesi yasal zorunluluktur.



Herhangi bir yakını ölen göçmen, cenazenin naklinden, yıkama, kefenleme, namaz ve defin işlerine kadar her aşamada belediyeler tarafından sağlanan hizmetlerden ücretsiz olarak yararlanabilir. Herhangi bir işlem yapılmadan önce mutlaka "ölüm belgesi" alınmak zorundadır.



Ölüm belgesi alındıktan sonra ilçe belediyesi veya büyükşehir belediyesi tarafından cenazenin şehir içi (veya ikamet ili dışında ölenler için şehir dışı) nakil, yıkama, kefenleme, namaz ve defin işleri ücretsiz olarak gerçekleştirilir. Ölüm belgesinin alınması önemli bir aşamadır ve ölümün gerçekleşme bağlamına göre farklı şekillerde bu belge düzenlenmektedir:



Bu nedenle cenaze defin işlemleri tamamlandıktan sonra (ölümün gerçekleştiği günden itibaren) **20 gün** içerisinde ölüm olayının **İl Göç İdaresi Müdürlüğü** aracılığıyla ilin nüfus müdürlüğüne bildirilmesi yasal zorunluluktur.



Eğer ölüm kaza, cinayet veya şüphe içeren bir olay sonucunda gerçekleşmişse mutlaka **155** numaralı hattan polise veya **156** numaralı hattan jandarmaya haber verilmelidir. Polis veya jandarma olay yerini inceleyecek, gerekli tutanakları tutacak ve cenaze adli tıp raporu için incelemeye alınacaktır. Adli tıp yetkilileri ölüm belgesini düzenleyecektir.



Bu nedenle cenaze defin işlemleri tamamlandıktan sonra (ölümün gerçekleştiği günden itibaren) **20 gün** içerisinde ölüm olayının **İl Göç İdaresi Müdürlüğü** aracılığıyla ilin nüfus müdürlüğüne bildirilmesi yasal zorunluluktur.



Ölüm hastanede gerçekleşmişse ölüm belgesi hastane başhekimliği tarafından düzenlenecektir.

6458 sayılı Yabancılar ve Uluslararası Koruma Kanunu'nun 90. Maddesi, 5490 sayılı Nüfus Hizmetleri Kanunu'nun 8. maddesinin 3. fıkrası uyarınca Türkiye'de yaşayan yabancılar ailelerinde meydana gelen doğum ve ölüm gibi nüfus olaylarını ilgili makamlara bildirmek zorundadır.

6.9. Uluslararası göçmenler Türkiye'deyken evlendiklerinde ne tür işlemler yapmalıdırlar?

Türkiye'de evlenme yaşı 18'dir. 18 yaşına girmemiş kişilerin evlenmesine yasalar izin vermemektedir. Türkiye'de yabancı uyrukluların evlenme işlemlerinde, 5718 sayılı Milletlerarası Özel Hukuk ve Usûl Hukuku Hakkında Kanun'un 13. Maddesi uyarınca işlem yapılır. Evlenmek isteyen yabancılar, kayıtlı oldukları ildeki evlendirme dairesine dilekçe ile başvuruda bulunurlar. Evliliğin hangi ülke kanunlarına göre yapılacağına karar verilmesi gerekir. Bu karar verilirken, öncelikle eşlerin aynı ülke vatandaşları olup olmadıklarına bakılır. Eğer uyrukluk açısından ortak iseler, uyruğunu taşıdıkları ülkenin hukukuna göre evlilik hükümleri uygulanır. Ortak uyrukluk olmaması halinde evlilik süresince en çok yaşadıkları (mutad müşterek mesken) ülkenin hukuk hükümlerine hareket edilir. Ortak mutad mesken de tespit edilemezse, Türkiye hukukuna göre evlilik gerçekleştirilir. Yabancıların evlilik işlemleri için bazı belgeler gereklidir. Evlilik sırasında gerekli olan belgelerin neler olduğu, evlenmek için müracaat edilecek olan belediyeden öğrenilebilir.

6458 sayılı Yabancılar ve Uluslararası Koruma Kanunu'nun 90. Maddesi, 5490 sayılı Nüfus Hizmetleri Kanunu'nun 8. maddesinin 3. fıkrası uyarınca Türkiye'de yaşayan yabancılar ailelerinde meydana gelen nüfus olaylarını ilgili makamlara bildirmek zorundadır. Bu nedenle, evlilik gerçekleşikten sonra bu durumun İl göç İdaresi Müdürlüğü'ne bildirilmesi gerekir.



NOT

5718 sayılı Milletlerarası Özel Hukuk ve Usul Hukuku Hakkında Kanun'un 13. Maddesi:

- (1) Evlenme ehliyeti ve şartları, taraflardan her birinin evlenme anındaki milli hukukuna tâbidir.
- (2) Evliliğin şekline yapıldığı ülke hukuku uygulanır.
- (3) Evliliğin genel hükümleri, eşlerin müşterek milli hukukuna tâbidir. Tarafların aynı vatandaşlıkta olmaları hâlinde müşterek mutad mesken hukuku, bulunmadığı takdirde Türk hukuku uygulanır.



6.10. Hamile uluslararası göçmen kadın, sağlıklı doğum gerçekleştirmek için ne yapmalıdır?

Türkiye'de genel sağlık sigortasından yararlanma hakkına sahip olan tüm yabancı kadınlar, hamilelikleri boyunca ve sağlıklı bir doğum gerçekleştirmek için gerekli sağlık hizmetlerinden yararlanabilirler. Hamile kadınların, normal seyreden bir gebelikte, belirli periyotlarla kadın doğum uzmanı doktoru görmeleri gerekir. Bu periyotlar şöyledir:

- ❖ **Birinci görüşme: Gebeliğin ilk 14 haftası içerisinde**, hamile kadının doktoru görmesi gerekir. Bu görüşmede doktor, anne adayının yaşı, adresi, medeni hali, akraba evliliği olup olmadığı, ekonomik düzeyi, eğitim düzeyi, mesleği, sağlık hizmetlerine erişim imkânları, yaşadığı hane ve çevre ile ilgili bazı bilgilerin yanı sıra, daha önce hamilelik geçirip geçirmediği, prematüre veya ölü doğum geçirip geçirmediği, kronik sistemik hastalıkları olup olmadığı ve belirli hastalıkları kendisi veya ailesinden birilerinin geçirip geçirmediği gibi tıbbi öykülerini alır ve böylece hastayı sosyo-ekonomik olarak tanımaya çalışır. Ardından, mevcut doğumu ile ilgili bilgileri alır. Fizik muayene yapar. Kan ve idrar tahlilleri yapar. Mevcut gebeliğin tehlikeli mi yoksa normal bir gebelik mi olduğunu ortaya koyar.
- ❖ **İkinci görüşme: Gebeliğin 18 ilâ 24. haftaları arasında** hamile kadının doktoru ikinci kez görmesi gerekir. Bu görüşmede doktor, ilk görüşmeye

kıyasla hamileliğin seyrinde herhangi bir deęişiklik olup olmadığına bakar. Fizik muayene, kan ve idrar tahlilleri yapılır. Gerekli durumlarda ilaç yazılır. Beslenme ve diyet ile ilgili düzenlemeler hastaya anlatılır. Kötü alışkanlıklar, madde kullanımı gibi durumlar varsa hastaya riskler anlatılarak danışmanlık verilir. Acil durumlar için hamilenin ve ailesinin yapması gerekenler anlatılır.

- ❖ **Üçüncü görüşme: Gebeliğin 30-32. haftaları arasında** hamile kadının doktorunu üçüncü kez görmeye gitmesi gerekir (her şey yolunda olsa bile). Bu görüşmeden doktor, önceki görüşmelerden elde ettiği bulgularda herhangi bir deęişiklik olup olmadığına bakar. Doğumun normal seyrinde gidip gitmediğini ortaya koymak için muayeneler ve tahliller yapar. Hamile kadın çeşitli konularda bilgilendirilir.
- ❖ **Dördüncü görüşme: Gebeliğin 36-38. haftaları arasında** hamile kadın, doktorunu dördüncü kez görmelidir. Artık doğum yaklaştığı için doktor önceki bulgularla da kıyaslama yaparak hastanın ve bebeğin doğuma hazır olup olmadığını kontrol eder.
- ❖ **Önemli:** Eğer doğum hamileliğin 40. haftasına kadar gerçekleşmezse anne adayı mutlaka doktoru yeniden görmelidir.
- ❖ Göçmen kadınlar, genel sağlık sigortalarının geçerli olduğu herhangi bir doğum hastanesinde doğumlarını gerçekleştirmek üzere ücretsiz olarak sağlık hizmetlerinden yararlanabilirler.

6.11. Yeni çocuk sahibi olan göçmenler ne yapmalıdırlar?

6458 sayılı Yabancılar ve Uluslararası Koruma Kanunu'nun 90. Maddesi, 5490 sayılı Nüfus Hizmetleri Kanunu'nun 8. maddesinin 3. fıkrası uyarınca Türkiye'de yaşayan yabancılar ailelerinde meydana gelen doğum ve ölüm gibi nüfus olaylarını ilgili makamlara bildirmek zorundadır. Doğum için bildirim süresi 20 gündür. Kayıt için doğum belgesi gereklidir. Doğum ister evde ister hastanede gerçekleşsin, doğum belgesi hastaneye müracaat edilerek doktordan veya ebeden alınır. Müracaat, ebeveyn, yasal vasi veya bunlar yoksa yakın akrabaları

veya refakatçileri tarafından yapılabilir. Doğum kaydı için müracaat edilmesi gereken ilk yer il veya ilçe nüfus müdürlükleridir. Müracaat sırasında, hastaneden alınan doğum raporunun yanı sıra ebeveynin (veya müracaat sahibinin) kimlik belgeleri de ibraz edilir. 5490 sayılı Nüfus Hizmetleri Kanunu, geçici koruma altındaki yabancılara kimlik numarası verme ve yabancılar kütüğüne kaydetme yetki ve sorumluluğunu İçişleri Bakanlığı'na vermiştir. Nüfus müdürlüğüne kayıt yapıldıktan sonra mutlaka Göç İdaresi İl Müdürlüğü'ne de doğumun ve nüfus kaydının bildirilmesi gerekir.

6.12. Uluslararası göçmenler Türkiye'deyken boşanmak istediklerinde ne yapmalıdırlar?

Yabancılardan oluşan bir ailede eşlerden biri (veya her ikisi) evliliğini sonlandırmak istediğinde, şahsen veya avukatı aracılığıyla, kayıtlı bulunduğu ildeki Aile Mahkemesi'ne (veya aile mahkemesinin bulunmadığı yerlerde Asliye Hukuk Mahkemelerine) dilekçe ile başvuru yapar. Mahkeme, Milletlerarası Özel Hukuk ve Usûl Hukuku Hakkında Kanun'un 14. Maddesi uyarınca, davanın hangi ülke hukuku çerçevesinde görüleceğini objektif olarak tespit eder. Ardından, Türk kamu düzenine aykırı bir sonuç veya işlem yoksa, tespit edilen hukuk çerçevesinde dava görülür. Davanın hangi hukuka göre görüleceği tespit edilirken, öncelikle eşlerin ortak bir millî hukuklarının olup olmadığına bakılır. Ortak milli hukukun varlığı durumunda, o ülke hukuku esas alınarak dava görülür. Eğer ortak bir milli hukuk yoksa, eşlerin uzun süreyle birlikte yaşadıkları (mutad müşterek mesken) ülke araştırılır (Canyaş, 2015, 16-20). Mutad müşterek mesken, kayıtlı olunan adres olmak zorunda değildir. Örneğin biri Suriye uyruklu diğeri Irak uyruklu olan ama evlendikten sonra uzun süre Lübnan'da yaşamış olan eşler söz konusu olduğunda Lübnan hukukundaki boşanma hükümleri esas alınır. Ortak mutad mesken durumunun da olmaması hâlinde Türk hukuku uygulanır. Örneğin biri Suriyeli diğeri Iraklı olan ve boşanmak için başvuru yapan çift için ortak mutad mesken hukuku tespit edilemezse, Türk hukukuna göre boşanma davası görülür.

5718 sayılı Milletlerarası Özel Hukuk ve Usul Hukuku Hakkında Kanun'un 14. Maddesi: "(1) Boşanma ve ayrılık sebepleri ve hükümleri, eşlerin müşterek millî hukukuna tâbidir. Tarafların ayrı vatandaşlıkta olmaları hâlinde müşterek mutad mesken hukuku, bulunmadığı takdirde Türk hukuku uygulanır. (2) Boşanmış eşler arasındaki nafaka talepleri hakkında birinci fıkra hükmü uygulanır. Bu hüküm ayrılık ve evlenmenin butlanı hâlinde de geçerlidir. (3) Boşanmada velâyet ve velâyete ilişkin sorunlar da birinci fıkra hükmüne tâbidir. (4) Geçici tedbir taleplerine Türk hukuku uygulanır".

Eğer göçmen (mülteci, sığınmacı, koruma statüsündeki kişi veya başvuru sahibi) kişinin avukatlık ücreti ödemeye imkânları elvermiyorsa, bulunduğu ildeki baronun adli yardım bürosuna başvuru yaparak ücretsiz avukat edinebilir. Kendi ülkelerindeki evlilik hukukuna göre evlenmiş olan veya bu yönde beyanda bulunan mülteci, sığınmacı, koruma statüsündeki kişi veya başvuru sahibi kişiler, evlilik belgelerini ibraz edemeseler dahi Türk hukukuna göre evli kabul edilir. Boşanma davası sırasında, şahısların evli olduklarında dair her türlü belgenin mahkemeye sunulması, hakimlerin karar vermesine yardımcı olacaktır. Kendi ülkesinde imam nikahı veya başka türlü sözlü akitlerle evlilik yapmış kişiler de evli sayılır. Boşanma davalarında her iki eşin de mahkemede hazır bulunması şarttır. Eşlerden birinin mahkemede hazır bulunmaması durumunda avukatı tarafından temsil edilebilir. Dava sonucunda boşanma gerçekleşirse göçmen, bu durumu en geç 20 iş günü içerisinde İl Göç İdaresi'ne bildirmekle yükümlüdür.

6.13. Göçmenlere doğrudan hizmet veren ulusal ve uluslararası kurum ve kuruluşların internet adresleri:

- ❖ **Göç İdaresi Genel Müdürlüğü:** www.goc.gov.tr
- ❖ **Türk Kızılayı:** www.kizilay.org.tr

❖ **T.C. Başbakanlık Afet ve Acil Durum Yönetimi Başkanlığı:**
www.afad.gov.tr

❖ **Birleşmiş Milletler Mülteciler Yüksek Komiserliği (UNCR)-SGDD Danışma Hattı:**

444 4868. Bu telefon hattı, pazartesi ve perşembe günleri saat 09:00-17:00 saatleri arasında, cuma günleri saat 09:00-16:00 saatleri arasında açıktır. Bu hattaki uzmanlar Arapça, Farsça, İngilizce ve Türkçe dillerini konuşmaktadır. UNHCR-SGDD danışma birimine elektronik posta yoluyla ulaşmak isteyenler unhcr-asam.line@sgdd-asam.org email adresine email yazabilirler.

❖ **Uluslararası Göç Örgütü (IOM):** www.iom.int

❖ **İnsan Kaynaklarını Geliştirme Vakfı:** www.ikv.org

Ayrıca yabancılar, aşağıdaki internet adreslerinden yararlanarak, başka türlü çözemedikleri sorunlarını çözmek için Cumhurbaşkanlığına veya Başbakanlığa seslerini duyurabilirler:

❖ **Cumhurbaşkanlığı İletişim Merkezi (CİMER):** www.cimer.gov.tr

❖ **Başbakanlık İletişim Merkezi (BİMER):** www.bimer.gov.tr

❖ **Yabancılar İletişim Merkezi (Yimer):** **Telefon hattı: 157.** www.yimer.gov.tr
Göç İdaresi Genel Müdürlüğü bünyesinde kurulan YİMER, yabancıların koruma başvurusu (uluslararası koruma, geçici koruma) gibi konularda soracakları tüm sorulara cevap veren; ayrıca yabancıların güvenlik, sağlık gibi konularda acil yardıma ihtiyaç duymaları halinde bu taleplerini de kolluk kuvvetlerine ileten bir birimdir. Türkçe, Arapça, Farsça, İngilizce, Rusça ve Almanca dillerinde hizmet vermekte, gerekli durumlarda bu dillerde tercüme yaparak yabancılarla kolluk kuvvetlerinin iletişim kurabilmesi için dolaylı tercüme hizmeti de sağlamaktadır.

YARARLANILAN KAYNAKLAR

Yönetmelikler

- 26 Nisan 2016 tarihli, 29695 sayılı Resmî Gazete’de yayınlanarak yürürlüğe giren Uluslararası Koruma Başvuru Sahibi ve Uluslararası Koruma Statüsü Sahibi Kişilerin Çalışmasına Dair Yönetmelik.
- 15 Ocak 2016 tarih ve 29594 sayılı Resmî Gazete’de yayınlanarak yürürlüğe giren Geçici Koruma Sağlanan Yabancıların Çalışma İzinlerine Dair Yönetmelik
- 29 Ağustos 2003 tarihinde 25214 sayılı Resmî Gazete’de yayınlanarak yürürlüğe giren Yabancıların Çalışma İzinleri Hakkında Kanunun Uygulama Yönetmeliği.
- 22 Ekim 2014 tarihinde 29153 sayılı Resmî Gazete’de yayınlanarak yürürlüğe giren Geçici Koruma Yönetmeliği.
- 20 Ağustos 2003 tarihli ve 25205 sayılı Resmî Gazete’de yayınlanarak yürürlüğe giren Doğrudan Yabancı yatırımlar Kanunu Uygulama Yönetmeliği.
- 22 Şubat 2012 tarihinde 28212 sayılı Resmi Gazetede yayınlanarak yürürlüğe giren Yabancı Sağlık Meslek Mensuplarının Türkiye’de Özel Sağlık Kuruluşlarında Çalışma Usul ve Esaslarına Dair Yönetmelik.
- 16 Haziran 2016 tarihinde 29744 sayılı resmi Gazete’de yayınlanarak yürürlüğe giren Yabancı Sağlık Meslek Mensuplarının Türkiye’de Özel Sağlık Kuruluşlarında Çalışma Usul ve Esaslarına Dair Yönetmelikte Değişiklik Yapılmasına Dair Yönetmelik.
- 30 Nisan 1985 tarihinde 18740 sayılı Resmî Gazete’de yayınlanarak yürürlüğe giren Türkiye’de Öğrenim Gören Yabancı Uyruklu Öğrencilere İlişkin Yönetmelik.

Kanunlar

- 19 Ekim 1983 tarihinde 18196 sayılı Resmî Gazete’de yayınlanarak yürürlüğe giren 2922 sayılı Türkiye’de Öğrenim Gören Yabancı Uyruklu Öğrencilere İlişkin Kanun.
- 11 Nisan 2013 tarihli ve 28615 sayılı Resmî Gazete’de yayınlanarak yürürlüğe giren 6458 sayılı Yabancılar ve Uluslararası Koruma Kanunu.

- 6 Mart 2003 tarihinde 25040 sayılı Resmî Gazete’de yayınlanarak yürürlüğe giren 4817 sayılı Yabancıların Çalışma İzinleri Hakkında Kanun.
- 17 Haziran 2003 tarihinde 25141 sayılı Resmî Gazete’de yayınlanarak yürürlüğe giren 4875 sayılı Doğrudan Yabancı yatırımlar Kanunu.
- 12 Haziran 2009 tarihinde 27256 sayılı Resmî Gazete’de yayınlanarak yürürlüğe giren 5901 sayılı Türk Vatandaşlığı Kanunu.
- 12 Aralık 2007 tarihinde 26728 sayılı Resmi Gazete’de ilan edilerek yürürlüğe giren 5718 sayılı Milletlerarası Özel Hukuk ve Usul Hukuku Hakkında Kanun.
- 11 Nisan 2012 tarihinde 28261 sayılı Resmî Gazete’de yayınlanarak yürürlüğe giren 6287 sayılı İlköğretim ve Eğitim Kanunu ile Bazı Kanunlarda Değişiklik Yapılmasına Dair Kanun.
- 29 Nisan 2006 tarihinde 26153 sayılı Resmî Gazete’de yayınlanarak yürürlüğe giren 5490 sayılı Nüfus Hizmetleri Kanunu.

Deklarasyonlar

- 5 Eylül 1961 tarihinde 10898 sayılı Resmî Gazete’de yayınlanan, “Mültecilerin Hukukî Durumuna Dair Sözleşme” hakkında Deklarasyon.

Bakanlar kurulu kararları

- 5 Ağustos 1968 tarihinde 12968 sayılı Resmî Gazete’de yayınlanan 6/10266 sayılı, Mültecilerin Hukukî Durumuna Dair Protokol’e (1951 Cenevre Sözleşmesi’ne) “coğrafi sınırlama getirerek katılma” yönündeki bakanlar kurulu kararı.

Uluslararası sözleşmeler

- Birleşmiş Milletler Genel Kurulu’nun 2198 (XXI) sayılı kararıyla kabul edilen Mültecilerin Hukukî Durumuna Dair Protokol (1951 Cenevre Sözleşmesi).

İnternet sayfaları

Çalışma ve Sosyal Güvenlik Bakanlığı (2017). “Uluslararası İşgücü Genel Müdürlüğü-Sıkça Sorulan Sorular”.

<https://www.csgb.gov.tr/uigm/contents/faq/uigm-sikca-sorulan-sorular/> (erişim: 20 Aralık 2017).

Dünya Bankası (2017a). “Age dependency ratio”.

<https://data.worldbank.org/indicator/SP.POP.DPND> (erişim: 23 Aralık 2017).

Dünya Bankası (2017b). “Age dependency ratio, old (% of working-age population).

<https://data.worldbank.org/indicator/SP.POP.DPND.OL> (erişim: 23 Aralık 2017).

Dünya Bankası (2017c). “Age dependency ratio, old [Turkey]”.

<https://data.worldbank.org/indicator/SP.POP.DPND.OL?locations=TR> (erişim: 23 Aralık 2017).

Dünya Bankası (2017d). “Age dependency ratio (% of working-age polulation) [Turkey]).

<https://data.worldbank.org/indicator/SP.POP.DPND?end=2016&locations=TR&start=1960&view=chart> (erişim: 23 Aralık 2017).

Göç İdaresi Genel Müdürlüğü (2017a). “Geçici koruma”.

http://www.goc.gov.tr/icerik3/gecici-koruma_363_378_4713 (erişim: 21 Aralık 2017).

Göç İdaresi Genel Müdürlüğü (2017b). “Uluslararası koruma”.

http://www.goc.gov.tr/icerik3/uluslararasi-koruma_363_378_4712 (erişim: 21 Aralık 2017)

International Organization for Migration (2017). “World Migration Report 2018”.

http://publications.iom.int/system/files/pdf/wmr_2018_en.pdf (erişim: 15 Aralık 2017).

Milli Eğitim Bakanlığı Hayat Boyu Öğrenme Genel Müdürlüğü (2017). “Geçici koruma kapsamı altındaki öğrencilerin eğitim hizmetleri”.

<https://hbogm.meb.gov.tr> (erişim: 19 Aralık 2017).

Population Reference Bureau (2017). “Child dependency ratio”. www.prb.org. (erişim: 23 Aralık 2017).

Sağlık Bakanlığı (2017). “2013-8 Sayılı Suriyeli Misafirlerin Sağlık ve Diğer hizmetleri Hakkında Başbakanlık Genelgesi”.

<http://dosyamerkez.saglik.gov.tr/Resim/3832,2013-8-sayili-suriyeli-misafirlerin-saglik-ve-diger-hizmetleri-hakkinda-basbakanlik-genelgesijpg.png?0> (erişim: 20 Aralık 2017)

TÜİK (2017a). “Adrese Dayalı Nüfus Kayıt Sistemi”.

http://www.tuik.gov.tr/PreTablo.do?alt_id=1059 (Erişim: 27 Aralık 2017).

Raporlar

Çalışma ve Sosyal Güvenlik Bakanlığı (2016). Çalışma hayatı istatistikleri. Ankara.

İŞKUR (2016). 2016 İşgücü piyasası araştırmaları Türkiye raporu.

İŞKUR (2017). 2017 İşgücü piyasası araştırmaları Türkiye raporu.

Taştan, C., Haklı, S.Z., Osmanoğlu, E. (2017). Suriyeli sığınmacılara dair tehdit algısı: Önyargılar ve gerçekler. Ankara: Polis Akademisi.

Taştan, C. ve Çelik, Z. (2017). Suriyeli çocukların eğitimi: Güçlükler ve öneriler. Ankara: Eğitim Bir-Sen.

UNICEF (2017). Preparing for the Future of Children and Youth in Syria and the Region through Education: London One Year On. Brussels Conference Education Report.

Kılavuzlar

Çalışma ve Sosyal güvenlik Bakanlığı (2017). “Geçici Koruma Sağlanan Yabancılara İlişkin Çalışma İzni Başvuru Kılavuzu”. <https://www.csgb.gov.tr/media/6247/gkk-basvuru-klavuzu.pdf> (erişim: 17 Aralık 2017).

Makaleler

Canyaş, A.B. (2015). “Yabancı unsurlu boşanma davalarında hukuk seçimi”. *Gazi Üniversitesi Hukuk Fakültesi Dergisi*. C. XIX(3), 3-24.

the 1990s, the number of people in the UK who are aged 65 and over has increased from 10.5 million to 13.5 million (15.5% of the population).

There are a number of reasons why the number of people aged 65 and over has increased. One of the main reasons is that people are living longer. The life expectancy at birth in the UK is now 78 years for men and 82 years for women. This is a significant increase from the 1950s, when life expectancy at birth was 71 years for men and 76 years for women.

Another reason why the number of people aged 65 and over has increased is that people are having children later in life. This means that there are more people who are aged 65 and over who were born in the 1950s and 1960s. These people are now in their 60s and 70s, and are therefore contributing to the increase in the number of people aged 65 and over.

There are a number of challenges that the UK faces as a result of the increase in the number of people aged 65 and over. One of the main challenges is that there are not enough people working to support the pensioners. This means that the government has to spend more money on pensions, and this has led to a significant increase in the national debt.

Another challenge is that there are not enough people working to support the pensioners. This means that the government has to spend more money on pensions, and this has led to a significant increase in the national debt. The government has to spend more money on pensions because there are more people who are aged 65 and over who are entitled to a pension.

There are a number of ways in which the UK can address these challenges. One way is to encourage people to work longer. This could be done by offering incentives to people who work longer, such as tax breaks or pension contributions. Another way is to encourage people to work part-time. This could be done by offering flexible working arrangements to people who are aged 65 and over.

There are a number of other ways in which the UK can address these challenges. One way is to encourage people to work longer. This could be done by offering incentives to people who work longer, such as tax breaks or pension contributions. Another way is to encourage people to work part-time. This could be done by offering flexible working arrangements to people who are aged 65 and over.

There are a number of other ways in which the UK can address these challenges. One way is to encourage people to work longer. This could be done by offering incentives to people who work longer, such as tax breaks or pension contributions. Another way is to encourage people to work part-time. This could be done by offering flexible working arrangements to people who are aged 65 and over.

There are a number of other ways in which the UK can address these challenges. One way is to encourage people to work longer. This could be done by offering incentives to people who work longer, such as tax breaks or pension contributions. Another way is to encourage people to work part-time. This could be done by offering flexible working arrangements to people who are aged 65 and over.

There are a number of other ways in which the UK can address these challenges. One way is to encourage people to work longer. This could be done by offering incentives to people who work longer, such as tax breaks or pension contributions. Another way is to encourage people to work part-time. This could be done by offering flexible working arrangements to people who are aged 65 and over.

There are a number of other ways in which the UK can address these challenges. One way is to encourage people to work longer. This could be done by offering incentives to people who work longer, such as tax breaks or pension contributions. Another way is to encourage people to work part-time. This could be done by offering flexible working arrangements to people who are aged 65 and over.

There are a number of other ways in which the UK can address these challenges. One way is to encourage people to work longer. This could be done by offering incentives to people who work longer, such as tax breaks or pension contributions. Another way is to encourage people to work part-time. This could be done by offering flexible working arrangements to people who are aged 65 and over.

There are a number of other ways in which the UK can address these challenges. One way is to encourage people to work longer. This could be done by offering incentives to people who work longer, such as tax breaks or pension contributions. Another way is to encourage people to work part-time. This could be done by offering flexible working arrangements to people who are aged 65 and over.